

Panasonic®

Operating Instructions
BATTERY GRIP

Manuel d'utilisation
PRISE D'ALIMENTATION

Bedienungsanleitung
AKKU-GRIFF

Instrucciones de funcionamiento
EMPUÑADURA CON BATERÍA

Istruzioni d'uso
BATTERY GRIP

使用説明書
電池把手

使用说明书
电池手柄

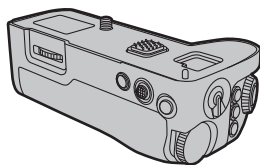
사용설명서
배터리 그립

Инструкция по эксплуатации
БАТАРЕЙНАЯ РУЧКА

Інструкція з експлуатації
БАТАРІЙНИЙ БЛОК

Model No./Modèle/Model Nr./
Modelo N./Modello N./
型號 / 型号 / 모델 번호 /
Модель №./Модель №

DMW-BGS5



LUMIX

ENGLISH	2
FRANÇAIS	18
DEUTSCH	32
ESPAÑOL	43
ITALIANO	54
中文 (繁體)	65
中文 (简体)	74
한국어	85
РУССКИЙ ЯЗЫК	95
УКРАЇНСЬКА	106
العربية	الجانب الخلفي

DVQX2100ZA
F0720CT0

Operating Instructions

BATTERY GRIP

Thank you for purchasing Panasonic product.

Please read these instructions carefully before using this product, and save this manual for future use.

Contents

Information for Your Safety.....	2
Precautions.....	5
Supplied Accessories	5
Names of the components.....	6
Mounting on and removing from the digital camera	7
Inserting/Removing the Battery	8
Using the Battery Grip	10
Cautions for Use.....	11
Specifications	12
Limited Warranty (ONLY FOR U.S.A.)	13
Limited Warranty (ONLY FOR CANADA).....	16

Information for Your Safety

The socket outlet shall be installed near the equipment and shall be easily accessible.

CAUTION!

To reduce the risk of fire, electric shock or product damage,

- **Do not install or place this unit in a bookcase, built-in cabinet or in another confined space. Ensure this unit is well ventilated.**

■ About the battery pack

CAUTION

Battery pack (Lithium ion battery pack)

- Use the specified unit to recharge the battery pack.
- Do not use the battery pack with equipment other than the specified unit.
- Do not get dirt, sand, liquids, or other foreign matter on the terminals.
- Do not touch the plug terminals (+ and -) with metal objects.
- Do not disassemble, remodel, heat or throw into fire.

If any electrolyte should come into contact with your hands or clothes, wash it off thoroughly with water.

If any electrolyte should come into contact with your eyes, never rub the eyes. Rinse eyes thoroughly with water, and then consult a doctor.

CAUTION

- Danger of explosion if battery is incorrectly replaced. Replace only with the type recommended by the manufacturer.
- When disposing of the batteries, please contact your local authorities or dealer and ask for the correct method of disposal.
- Do not heat or expose to flame.
- Do not leave the battery(ies) in a car exposed to direct sunlight for a long period of time with doors and windows closed.
- Do not expose to low air pressure at high altitudes.
- Do not expose to extremely low air pressure, as this may result in explosions or leakage of flammable liquids and gases.

Warning

Risk of fire, explosion and burns. Do not disassemble, heat above 60 °C (140 °F) or incinerate.

-If you see this symbol-

Disposal of Old Equipment and Batteries

Only for European Union and countries with recycling systems



These symbols on the products, packaging, and/or accompanying documents mean that used electrical and electronic products and batteries must not be mixed with general household waste.

For proper treatment, recovery and recycling of old products and used batteries, please take them to applicable collection points in accordance with your national legislation.

By disposing of them correctly, you will help to save valuable resources and prevent any potential negative effects on human health and the environment.

For more information about collection and recycling, please contact your local authority.

Penalties may be applicable for incorrect disposal of this waste, in accordance with national legislation.

Note for the battery symbol (bottom symbol):

This symbol might be used in combination with a chemical symbol. In this case it complies with the requirement set by the Directive for the chemical involved.



Precautions

- This unit is a battery grip for Panasonic digital cameras. Ease of operation and grip when held vertically during the recording will improve. The attached battery pack* (optional), in addition to the battery in the digital camera, will allow longer recording time.
- * Indicated as **battery pack** or **battery** in the text.
- **Compatible models (As of September 2020)**
Compatible models: DC-S5
For the latest information on compatible devices, see the operating instructions, catalog or website of the digital camera.

■ Handling the unit

- **Do not subject the unit to strong vibration or impact.** Those actions may result in malfunctions and failure.
- **The dust and splash resistant of this unit is not a guarantee of a full protection against the intrusion of dust and water. Please take care of following when using. If the unit does not operate properly, please contact the dealer where you have purchased the unit or Panasonic.**
 - **Mount this unit firmly to the digital camera.**
 - **Close the battery door and DC coupler cover firmly.**
 - Be careful not to allow sand, dust, or water to adhere or enter into the terminal area, digital camera, or this unit when attaching or removing this unit.
 - This unit is not water-proof, so this cannot be used underwater. For splash resistant, this unit is constructed to resist the entry of water. If splashes of water etc. do adhere to this unit, wipe after use with a soft dry cloth.
- The appearance and specifications of products described in this document may differ from the actual products you have purchased due to later enhancements.

Supplied Accessories

Check that all the accessories are supplied before using the product. Product numbers correct as of September 2020. These may be subject to change.

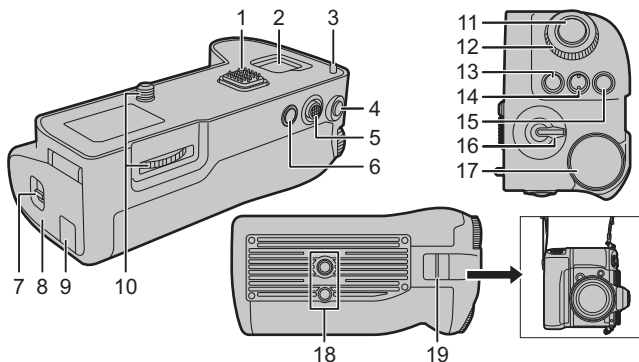
- **The battery is optional.**

Terminal cap

- The terminal cap is attached to the Battery Grip at the time of purchase.



Names of the components



- | | |
|--------------------------|------------------------------------|
| 1 Electrical contacts | 13 [WB] (White Balance) button |
| 2 Cover storage | 14 [ISO] (ISO sensitivity) button |
| 3 Camera attachment pins | 15 [Exposure compensation) button |
| 4 [AF ON] button | 16 Operation ON/OFF switch |
| 5 Joystick | 17 Rear dial |
| 6 [Fn] (Function) button | 18 Tripod mount |
| 7 Release lever | 19 Strap attachment holder |
| 8 Battery door | |
| 9 DC coupler cover | |
| 10 Attachment screw | |
| 11 Shutter button | |
| 12 Front dial | |
- We recommend attaching the shoulder strap supplied with the digital camera before use to prevent accidental dropping. (Read the digital camera operating instructions for details on how to attach the strap.)

Mounting on and removing from the digital camera

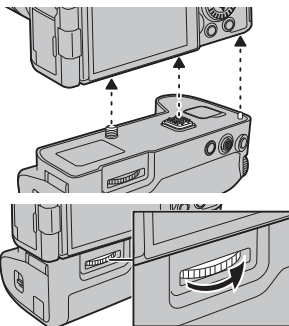
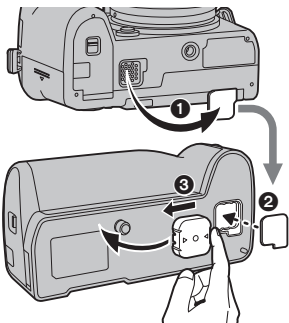
- Check that the digital camera is turned off. (Mounting the unit onto, or removing it from, the camera while the power is on may cause trouble and is not recommended.)

- 1 **Remove the cover for the battery grip connector on the digital camera.**
- 2 **Store the cover for the battery grip connector in the cover storage of the Battery Grip.**
- 3 **Remove the terminal cap on the Battery Grip.**

- Return the cover for the battery grip connector and the terminal cap to their original position after use to protect the terminals.
- Be careful not to lose the terminal cap.

- 2 **Insert by aligning the attachment screw, electrical contacts, and camera attachment pins.**

- 3 **Turn the attachment screw in direction of the arrow to attach securely.**



Note

- Keep the terminal cap out of reach of children to prevent swallowing.

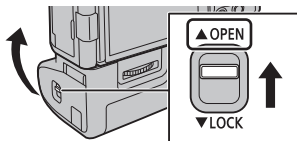
Remove the Battery Grip from the digital camera

- Confirm that the digital camera is not powered, and turn the attachment screw in the opposite direction of the attachment.

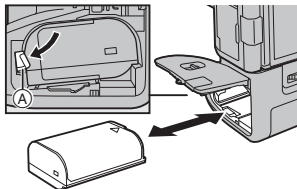
Inserting/Removing the Battery

- Always use genuine Panasonic batteries (DMW-BLK22: optional).
- If you use other batteries, we cannot guarantee the quality of this product.
- Use the battery after charging.
- The Battery Grip can be used when the battery is inserted in either the digital camera or the Battery Grip.
- Check that the digital camera is turned off.

1 Slide the release lever of the Battery Grip toward [OPEN], and open the battery door.

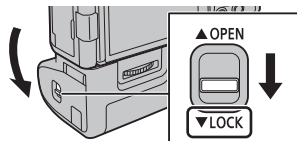


2 Taking care of the orientation, insert securely all the way until you hear locking, and confirm that the (A) lever is hooked to the battery.



- When removing the battery, push the (A) lever toward the arrow and pull out the battery.

3 Close the battery door and slide the release lever toward [LOCK].



Note

- When using the digital camera without the battery inserted, do not take out the battery in the Battery Grip. Otherwise, the digital camera will turn off.
- Remove the battery after use. (The battery will exhaust if it is left unused for long period of time.)
- The battery will be warm after using, while charging, and right after charging. The Battery Grip will also be warm while using, but this is not a malfunction.
- Confirm that there is no foreign matter on the battery door.

■ Using 2 batteries

The digital camera can be used for longer periods of time when batteries are inserted in both the digital camera and the Battery Grip. (It will switch to the other battery when one of the batteries is exhausted.)

- The battery to be used primarily can be set in the digital camera. Read the operating instructions of your digital camera for details.

■ Using the AC Adaptor (optional) and the DC Coupler (optional) instead of the battery

For the U.S.A., CANADA and Latin America

- When using an AC Adaptor, ensure that the Panasonic DC Coupler (DMW-DCC17: optional) and AC Adaptor (DMW-AC10PP: optional) are used.
- Always use a genuine Panasonic AC Adaptor (DMW-AC10PP: optional).

For the Europe and CIS

- When using an AC Adaptor, ensure that the Panasonic DC Coupler (DMW-DCC17: optional) and AC Adaptor (DMW-AC10E: optional) are used.
- Always use a genuine Panasonic AC Adaptor (DMW-AC10E: optional).

For Taiwan

- When using an AC Adaptor, ensure that the Panasonic DC Coupler (DMW-DCC17: optional) and AC Adaptor (DMW-AC10GT: optional) are used.
- Always use a genuine Panasonic AC Adaptor (DMW-AC10GT: optional).

For Korea

- When using an AC Adaptor, ensure that the Panasonic DC Coupler (DMW-DCC17: optional) and AC Adaptor (DMW-AC10GD: optional) are used.
- Always use a genuine Panasonic AC Adaptor (DMW-AC10GD: optional).

For China

- When using an AC Adaptor, ensure that the Panasonic DC Coupler (DMW-DCC17: optional) and AC Adaptor (DMW-AC10GK: optional) are used.
- Always use a genuine Panasonic AC Adaptor (DMW-AC10GK: optional).

For India

- When using an AC Adaptor, ensure that the Panasonic DC Coupler (DMW-DCC17: optional) and AC Adaptor (DMW-AC10GW: optional) are used.
- Always use a genuine Panasonic AC Adaptor (DMW-AC10GW: optional).

For Other Countries

- When using an AC Adaptor, ensure that the Panasonic DC Coupler (DMW-DCC17: optional) and AC Adaptor (DMW-AC10G: optional) are used.
- Always use a genuine Panasonic AC Adaptor (DMW-AC10G: optional).
- Always use a genuine Panasonic DC Coupler (DMW-DCC17: optional).

You can use the digital camera without worrying about battery consumption. Insert the DC Coupler into the Battery Grip, connect the AC Adaptor, and then plug it into an electrical outlet.

 **Note**

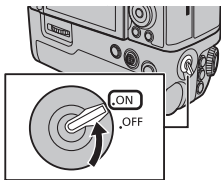
- When the DC Coupler is being mounted, the DC Coupler cover opens, so the structure ceases to be dust and splash resistant. Be careful not to allow sand, dust and water etc. to adhere to or enter the structure. After use, check that there is no foreign matter attached to the DC coupler cover, and close it firmly.
- Also read the operating instructions for the AC Adaptor and DC Coupler.
- Some optional accessories may not be available in some countries.

Using the Battery Grip

Operation of the dials, joystick and buttons on the Battery Grip is same as the digital camera.

Read the operating instructions for your digital camera for details.

- 1 Turn the power switch of the digital camera to [ON].**
- 2 Turn the operation ON/OFF switch on the Battery Grip to [ON].**
 - Enables the operations of the dials, joystick and buttons.
 - This cannot turn the power of the digital camera ON/OFF.



 **Note**

- When the digital camera is held grasping on the grip, a button on the Battery Grip may be pushed accidentally. In such case, turn the operation ON/OFF switch of the Battery Grip to [OFF].

Cautions for Use

Keep the unit away from insecticide sprays and other volatile substances.

- If the unit is exposed to these sprays or substances, its external case may deteriorate and/or its paint may come off.
- Do not leave the unit in contact with any items made of rubber or PVC for prolonged periods of time.
- Under no circumstances should the unit be used or stored in any of the following locations since doing so may cause trouble in operation or malfunctioning:
 - In direct sunlight or on a beach in summer
 - In locations with high temperatures and humidity levels or where changes in temperature and humidity are acute
 - Where there is fire
 - Near heaters, air conditioners or humidifiers
 - Where there is vibration
 - Inside a vehicle
- Do not drop the unit, knock it into other objects or subject it to any other kind of strong impact or shock.
- This unit has an electrical contact that is connected to the digital camera electrically. Attach the supplied terminal cap when this unit is not attached to the digital camera and do not allow any metal objects (such as clips) to come in contact.

Before cleaning the unit, remove the battery or the DC Coupler, and disconnect the power plug from the electrical outlet. Then wipe the unit with a soft, dry, dust-free cloth.

- When the unit is soiled badly, it can be cleaned by wiping the dirt off with a wrung wet cloth, and then with a dry cloth.
- Do not use solvents such as benzine, thinner, alcohol, kitchen detergents, etc., to clean the unit, since they may deteriorate the external case or the coating may come off.
- When using a chemical cloth, be sure to follow the accompanying instructions.
- Refer also to the operating instructions for the digital camera.

Specifications

Specifications are subject to change without notice.

Battery Grip (DMW-BGS5):

Information for your safety

Power Source:	8.4 V===
----------------------	----------

Number of pictures that can be recorded	Approx. 840 pictures (when mounted to the digital camera DC-S5) <ul style="list-style-type: none">• The above are Panasonic recording condition when 2 batteries are used.• You may only record less number of pictures depending on the condition of use.
Dimensions	Approx. 132.4 mm (W)×45.2 mm (H)×67.6 mm (D) [5.21" (W)×1.78"(H)×2.66" (D)] (excluding the projecting parts)
Mass (weight)	Approx. 321 g/0.708 lb (with the battery), Approx. 240 g/0.530 lb (battery grip)
Dust and splash resistant	Yes
Recommended operating temperature	0 °C to 40 °C (32 °F to 104 °F)
Permissible relative humidity	10 %RH to 80 %RH

The symbols on this product (including the accessories) represent the following:

=== DC

For the U.S.A.

Panasonic Corporation of North America

Two Riverfront Plaza, Newark, NJ 07102-5490

<http://shop.panasonic.com>

For CANADA

Panasonic Canada Inc.

5770 Ambler Drive, Mississauga, Ontario L4W 2T3

www.panasonic.com

Printed in China

Limited Warranty (ONLY FOR U.S.A.)

Panasonic Products Limited Warranty

Limited Warranty Coverage (For USA Only)

If your product does not work properly because of a defect in materials or workmanship, Panasonic Corporation of North America (referred to as “the warrantor”) will, for the length of the period indicated on the chart below, which starts with the date of original purchase (“warranty period”), at its option either (a) repair your product with new or refurbished parts, (b) replace it with a new or a refurbished equivalent value product, or (c) refund your purchase price. The decision to repair, replace or refund will be made by the warrantor.

Product or Part Name	Parts	Labor
Digital Camera Peripherals	1 Year	1 Year
Digital Camera Accessories	90 Days	90 Days
Rechargeable Batteries	1 Year	1 Year

During the “Labor” warranty period there will be no charge for labor. During the “Parts” warranty period, there will be no charge for parts. This Limited Warranty excludes both parts and labor for non-rechargeable batteries, antennas, and cosmetic parts (cabinet). This warranty only applies to products purchased and serviced in the United States. This warranty is extended only to the original purchaser of a new product which was not sold “as is”.

Mail-In Service—Online Repair Request

Online Repair Request

To submit a new repair request and for quick repair status visit our Web Site at <http://shop.panasonic.com/support>.

When shipping the unit, carefully pack, include all supplied accessories listed in the Owner’s Manual, and send it prepaid, adequately insured and packed well in a carton box. When shipping Lithium Ion batteries please visit our Web Site at <http://shop.panasonic.com/support> as Panasonic is committed to providing the most up to date information. Include a letter detailing the complaint, a return address and provide a daytime phone number where you can be reached. A valid registered receipt is required under the Limited Warranty.

IF REPAIR IS NEEDED DURING THE WARRANTY PERIOD, THE PURCHASER WILL BE REQUIRED TO FURNISH A SALES RECEIPT/ PROOF OF PURCHASE INDICATING DATE OF PURCHASE, AMOUNT PAID AND PLACE OF PURCHASE. CUSTOMER WILL BE CHARGED FOR THE REPAIR OF ANY UNIT RECEIVED WITHOUT SUCH PROOF OF PURCHASE.

Limited Warranty Limits and Exclusions

This warranty ONLY COVERS failures due to defects in materials or workmanship, and DOES NOT COVER normal wear and tear or cosmetic damage. The warranty ALSO DOES NOT COVER damages which occurred in shipment, or failures which are caused by products not supplied by the warrantor, or failures which result from accidents, misuse, abuse, neglect, mishandling, misapplication, alteration, faulty installation, set-up adjustments, misadjustment of consumer controls, improper maintenance, power line surge, lightning damage, modification, introduction of sand, humidity or liquids, commercial use such as hotel, office, restaurant, or other business or rental use of the product, or service by anyone other than a Factory Service Center or other Authorized Servicer, or damage that is attributable to acts of God.

THERE ARE NO EXPRESS WARRANTIES EXCEPT AS LISTED UNDER "LIMITED WARRANTY COVERAGE".

THE WARRANTOR IS NOT LIABLE FOR INCIDENTAL OR CONSEQUENTIAL DAMAGES RESULTING FROM THE USE OF THIS PRODUCT, OR ARISING OUT OF ANY BREACH OF THIS WARRANTY.

(As examples, this excludes damages for lost time, travel to and from the servicer, loss of or damage to media or images, data or other memory or recorded content. The items listed are not exclusive, but for illustration only.)

ALL EXPRESS AND IMPLIED WARRANTIES, INCLUDING THE WARRANTY OF MERCHANTABILITY, ARE LIMITED TO THE PERIOD OF THE LIMITED WARRANTY.

Some states do not allow the exclusion or limitation of incidental or consequential damages, or limitations on how long an implied warranty lasts, so the exclusions may not apply to you.

This warranty gives you specific legal rights and you may also have other rights which vary from state to state. If a problem with this product develops during or after the warranty period, you may contact your dealer or Service Center. If the problem is not handled to your satisfaction, then write to:

Panasonic Corporation of North America
Consumer Affairs Department 8th Fl.
Two Riverfront Plaza
Newark NJ 07102-5490

PARTS AND SERVICE, WHICH ARE NOT COVERED BY THIS LIMITED WARRANTY, ARE YOUR RESPONSIBILITY.

Shop Accessories!

for all your Panasonic gear

Go to

<http://shop.panasonic.com/support>

Get everything you need to get the most out of
your Panasonic products

Accessories & Parts for your Camera, Phone, A/V
products, TV, Computers & Networking, Personal
Care, Home Appliances, Headphones, Batteries,
Backup Chargers & more...

Customer Services Directory

For Product Information, Operating Assistance,
Parts, Owner's Manuals, Dealer and Service info

go to <http://shop.panasonic.com/support>

For the hearing or speech impaired TTY: 1- 877-833-8855

As of December 2019

Limited Warranty (ONLY FOR CANADA)

Panasonic Canada Inc.

5770 Ambler Drive, Mississauga, Ontario L4W 2T3

PANASONIC PRODUCT – LIMITED WARRANTY

Panasonic Canada Inc. warrants this product to be free from defects in material and workmanship under normal use and for a period as stated below from the date of original purchase agrees to, at its option either (a) repair your product with new or refurbished parts, (b) replace it with a new or a refurbished equivalent value product, or (c) refund your purchase price. The decision to repair, replace or refund will be made by Panasonic Canada Inc.

Digital Camera	One (1) year, parts and labour
Digital Camera Peripherals	One (1) year, parts and labour
Digital Camera Accessories	Ninety (90) days, parts and labour

This warranty is given only to the original purchaser, or the person for whom it was purchased as a gift, of a Panasonic brand product mentioned above sold by an authorized Panasonic dealer in Canada and purchased and used in Canada, which product was not sold “as is”, and which product was delivered to you in new condition in the original packaging.

**IN ORDER TO BE ELIGIBLE TO RECEIVE WARRANTY SERVICE
HEREUNDER, A PURCHASE RECEIPT OR OTHER PROOF OF DATE OF
ORIGINAL PURCHASE, SHOWING AMOUNT PAID AND PLACE OF
PURCHASE IS REQUIRED**

LIMITATIONS AND EXCLUSIONS

This warranty **ONLY COVERS** failures due to defects in materials or workmanship, and **DOES NOT COVER** normal wear and tear or cosmetic damage. The warranty **ALSO DOES NOT COVER** damages which occurred in shipment, or failures which are caused by products not supplied by Panasonic Canada Inc., or failures which result from accidents, misuse, abuse, neglect, mishandling, misapplication, alteration, faulty installation, set-up adjustments, misadjustment of consumer controls, improper maintenance, improper batteries, power line surge, lightning damage, modification, introduction of sand, humidity or liquids, commercial use such as hotel, office, restaurant, or other business or rental use of the product, or service by anyone other than a Authorized Servicer, or damage that is attributable to acts of God.

Dry cell batteries, printer ink cartridge and paper are also excluded from coverage under this warranty.

Rechargeable batteries are warranted for ninety (90) days from date of original purchase.

THIS EXPRESS, LIMITED WARRANTY IS IN LIEU OF ALL OTHER WARRANTIES, EXPRESS OR IMPLIED, INCLUDING ANY IMPLIED WARRANTIES OF MERCHANTABILITY AND FITNESS FOR A PARTICULAR PURPOSE. IN NO EVENT WILL PANASONIC CANADA INC. BE LIABLE FOR ANY SPECIAL, INDIRECT OR CONSEQUENTIAL DAMAGES RESULTING FROM THE USE OF THIS PRODUCT OR ARISING OUT OF ANY BREACH OF ANY EXPRESS OR IMPLIED WARRANTY.

(As examples, this warranty excludes damages for lost time, travel to and from the Authorized Servicer, loss of or damage to media or images, data or other memory or recorded content. This list of items is not exhaustive, but for illustration only.)

In certain instances, some jurisdictions do not allow the exclusion or limitation of incidental or consequential damages, or the exclusion of implied warranties, so the above limitations and exclusions may not be applicable. This warranty gives you specific legal rights and you may have other rights which vary depending on your province or territory.

WARRANTY SERVICE

For product operation, repairs and information assistance, please visit our Support page:

www.panasonic.ca/english/support

Manuel d'utilisation

PRISE D'ALIMENTATION

Merci d'avoir arrêté votre choix sur un produit Panasonic.
Veuillez lire attentivement les présentes instructions avant d'utiliser ce produit,
et conserver ce manuel pour utilisation ultérieure.

Table des matières

Information pour votre sécurité	18
Précautions.....	21
Accessoires fournis	22
Noms des composants	23
Mise en place et retrait sur l'appareil photo numérique.....	24
Mise en place/retrait de la batterie	25
Utilisation de la prise d'alimentation	27
Précautions d'utilisation.....	28
Spécifications	29
Garantie limitée (POUR LE CANADA)	30

Information pour votre sécurité

La prise de courant doit se trouver à proximité de l'appareil et être facilement accessible.

ATTENTION!

Afin d'éviter tout risque d'incendie, de choc électrique ou de dommage à l'appareil :

- **N'installez pas ou ne placez pas cet appareil dans une bibliothèque, une armoire ou tout autre espace confiné. Assurez-vous que la ventilation de l'appareil est adéquate.**

■ À propos de la batterie

ATTENTION

Batterie (batterie au lithium-ion)

- Utilisez l'appareil spécifié pour recharger la batterie.
- N'utilisez la batterie avec aucun autre appareil que celui spécifié.
- Évitez que de la saleté, du sable, des liquides ou d'autres corps étrangers n'entrent en contact avec les bornes.
- Ne touchez pas aux bornes (+ et -) avec des objets métalliques.
- Évitez de démonter, remodeler, chauffer ou jeter au feu.

Si de l'électrolyte entre en contact avec vos mains ou vos vêtements, lavez-les avec beaucoup d'eau.

Si de l'électrolyte entre en contact avec vos yeux, ne les frottez pas.

Rincez-vous les yeux avec beaucoup d'eau, puis consultez un médecin.

ATTENTION

- Danger d'explosion si la batterie n'est pas remplacée correctement. Remplacez-la uniquement par une batterie du type recommandé par le fabricant.
- Suivez les instructions des autorités locales ou celles du détaillant pour jeter les batteries usées.

- N'exposez pas la batterie à la chaleur et tenez-la éloignée de toute flamme.
- Ne laissez pas la ou les batteries dans un véhicule exposé au soleil avec vitres et portes fermées pendant une longue période de temps.
- Ne pas exposer à une basse pression d'air à haute altitude.
- Ne pas exposer à une extrême basse pression car cela pourrait provoquer une explosion, ou une fuite de liquide ou de gaz inflammable.

Avertissement

Risque d'incendie, d'explosion et de brûlures. Évitez de démonter, chauffer à plus de 60 °C (140 °F) ou incinérer.

Élimination des équipements et des piles/batteries usagés

Applicable uniquement dans les pays membres de l'Union européenne et les pays disposant de systèmes de recyclage.



Apposé sur le produit lui-même, sur son emballage, ou figurant dans la documentation qui l'accompagne, ce pictogramme indique que les piles/batteries, appareils électriques et électroniques usagés doivent être séparés des ordures ménagères.

Afin de permettre le traitement, la valorisation et le recyclage adéquats des piles/batteries et des appareils usagés, veuillez les porter à l'un des points de collecte prévus, conformément à la législation nationale en vigueur.

En les éliminant conformément à la réglementation en vigueur, vous contribuez à éviter le gaspillage de ressources précieuses ainsi qu'à protéger la santé humaine et l'environnement.

Pour de plus amples renseignements sur la collecte et le recyclage, veuillez vous renseigner auprès des collectivités locales.

Le non-respect de la réglementation relative à l'élimination des déchets est passible d'une peine d'amende.

Note relative au pictogramme à apposer sur les piles/batteries (pictogramme du bas) :



Si ce pictogramme est combiné avec un symbole chimique, il répond également aux exigences posées par la Directive relative au produit chimique concerné.

Précautions

- Cet appareil est une prise d'alimentation pour les appareils photo numériques de Panasonic.

La prise en main et la facilité d'opération sont améliorées lors de prises de vues avec l'appareil tenu à la verticale. Le bloc-batterie* (vendu séparément), en plus de la batterie dans l'appareil photo, prolongent l'autonomie.

- * Appelé **bloc-batterie** ou **batterie** dans le texte.

- **Appareils compatibles (à compter de septembre 2020)**

Appareils compatibles : DC-S5

Pour des informations récentes sur les appareils compatibles, reportez-vous au manuel d'utilisation, au catalogue ou à la section des appareils photo numériques du site Web.

■ Manipulation de l'appareil

- **Évitez d'exposer l'appareil à de fortes vibrations ou à des chocs violents.** Cela pourrait entraîner des problèmes de fonctionnement ou des dommages.
- **La résistance à la poussière et aux éclaboussures de cet appareil ne garantit pas la protection totale contre les infiltrations de poussière ou d'eau. Il convient donc de prendre des précautions à ce chapitre. Dans le cas où l'appareil ne fonctionnerait pas correctement, communiquez avec le revendeur ou avec Panasonic.**
 - **Montez cet appareil solidement sur l'appareil photo numérique.**
 - **Fermez le couvercle du logement de la batterie et le couvercle du coupleur c.c. avec soin.**
 - Évitez que du sable, de la poussière ou de l'eau ne se dépose sur ou pénètre dans les prises, l'appareil photo ou cet appareil lors de sa mise en place ou de son retrait.
 - Cet appareil n'est pas étanche et ne doit pas être utilisé sous l'eau. Concernant la résistance aux éclaboussures, cet appareil est conçu pour résister aux infiltrations d'eau. Si des éclaboussures d'eau, etc., sont présentes sur l'appareil, essuyez-les, après usage, à l'aide d'un chiffon doux et sec.
- L'apparence et les spécifications des produits décrits dans ce document peuvent être différentes de celles des produits que vous avez réellement achetés, en raison des améliorations apportées ultérieurement.

Accessoires fournis

Veillez vérifier la présence de tous les accessoires avant d'utiliser le produit. Les numéros de produit sont corrects à compter de septembre 2020. Ceux-ci sont susceptibles d'être modifiés.

- **La batterie est vendue séparément.**

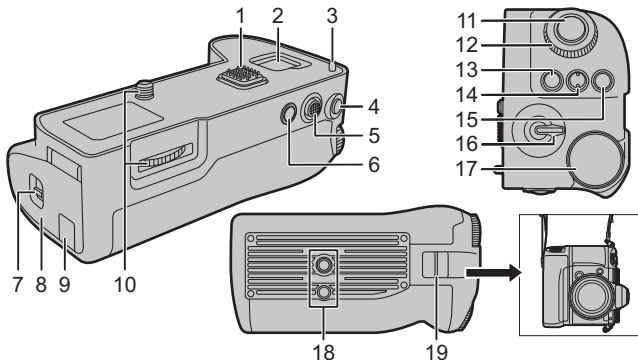
Capuchon de borne

- Le capuchon de borne est installé sur la prise d'alimentation au moment de l'achat.




DVKV1001Z

Noms des composants



FRANÇAIS

- | | | | |
|----|--|----|---|
| 1 | Contactés électriques | 13 | Touche [WB]
(Balance des blancs) |
| 2 | Aire de rangement du couvercle | 14 | Touche [ISO] (Sensibilité ISO) |
| 3 | Broches de fixation à l'appareil photo | 15 | Touche [] (Compensation de l'exposition) |
| 4 | Touche d'activation MPA [AF ON] | 16 | Interrupteur |
| 5 | Manette | 17 | Molette arrière |
| 6 | Touche [Fn] (Fonction) | 18 | Monture pour trépied |
| 7 | Levier de dégagement | 19 | Œillet de la bandoulière |
| 8 | Couvercle du logement de la batterie | | • Il est conseillé d'installer la bandoulière fournie avec l'appareil photo avant d'utiliser ce dernier pour éviter les chutes accidentelles. (Reportez-vous au manuel d'utilisation de l'appareil photo pour les instructions sur la mise en place de la bandoulière.) |
| 9 | Couvercle du coupleur c.c. | | |
| 10 | Vis de retenue | | |
| 11 | Déclencheur | | |
| 12 | Molette avant | | |

Mise en place et retrait sur l'appareil photo numérique

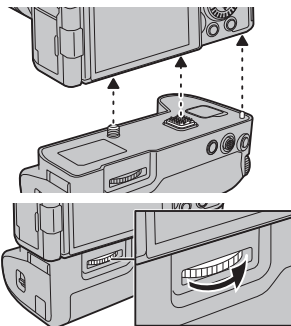
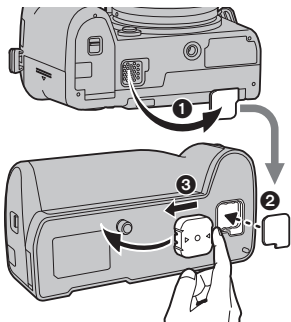
- Vérifiez que l'appareil photo est hors marche. (Le branchement ou le retrait de la prise d'alimentation à l'appareil photo alors qu'il est en marche peut entraîner des problèmes de fonctionnement.)

- 1 Retirez le couvercle du connecteur de la prise d'alimentation sur l'appareil photo numérique.**
- 2 Rangez le couvercle pour connecteur de la prise d'alimentation dans l'aire de rangement du couvercle de la prise d'alimentation.**
- 3 Retirez le capuchon de borne de la prise d'alimentation.**

- Remettez le couvercle du connecteur de la prise d'alimentation et le capuchon de borne à leur place d'origine après utilisation pour protéger les prises.
- Faites attention de ne pas perdre le capuchon de borne.

- 2 Fixez la prise d'alimentation en place en alignant la vis de retenue, les contacts électriques et les broches de fixation.**

- 3 Tournez la vis de retenue dans le sens de la flèche de manière que la prise d'alimentation soit bien fixée.**



Nota

- Gardez le capuchon de borne hors de portée des enfants pour éviter qu'ils ne l'avalent.

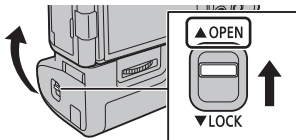
■ Retrait de la prise d'alimentation de l'appareil photo

- Mettez l'appareil photo hors marche, retirez la batterie, puis tournez la vis de retenue dans le sens contraire à sa mise en place.

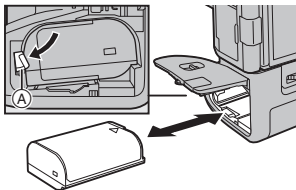
Mise en place/retrait de la batterie

- Assurez-vous d'utiliser une batterie de marque Panasonic (DMW-BLK22 : vendue séparément).
- Si vous utilisez d'autres batteries, nous ne pouvons pas garantir la qualité de ce produit.
- Utilisez la batterie après la charge.
- Il est possible d'utiliser la prise d'alimentation lorsqu'une batterie est en place soit dans l'appareil photo, soit dans la prise d'alimentation.
- Vérifiez que l'appareil est hors marche.

1 Faites glisser le levier d'éjection de la prise d'alimentation sur [OPEN] et ouvrez le cache du logement de la batterie.

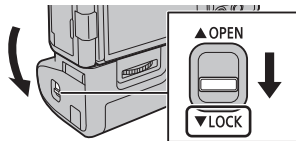


2 En prenant soin de bien l'orienter, insérez la batterie jusqu'au fond jusqu'à ce qu'elle se verrouille en position, puis vérifiez que le levier **A** est accroché à la batterie.



- Pour retirer la batterie, poussez le levier **A** dans le sens de la flèche et sortez la batterie de son logement.

3 Fermez le cache du logement de la batterie et faites glisser le levier d'éjection vers [LOCK].



Nota

- Lors de l'utilisation de l'appareil photo sans insertion de la batterie, ne retirez pas la batterie dans la prise d'alimentation, sinon l'appareil photo se mettra hors marche.
- Après usage, retirez la batterie de son logement. (La batterie s'épuisera si elle n'est pas utilisée pendant une longue période.)
- Il est normal que la batterie devienne chaude après usage, durant et après sa recharge. La prise d'alimentation devient également chaude; cela n'est toutefois le signe d'aucune anomalie.
- Vérifiez qu'aucune particule étrangère ne se trouve sur le couvercle du logement de la batterie.

■ Utilisation de 2 batteries

Il est possible de prolonger l'autonomie de l'appareil photo en utilisant deux batteries : une dans l'appareil et une autre dans la prise d'alimentation. (Dès qu'une batterie est épuisée, le fonctionnement se commute sur l'autre.)

- Il est possible de paramétrer sur l'appareil photo quelle batterie doit être utilisée en premier. Pour de plus amples détails, consultez le manuel d'utilisation de l'appareil photo.

■ Utilisation de l'adaptateur secteur (vendu séparément) et du coupleur c.c. (vendu séparément) à la place de la batterie

Au Canada et aux États-Unis

- Lorsqu'un adaptateur secteur est employé, assurez-vous que le coupleur c.c. Panasonic (DMW-DCC17 : vendu séparément) et que l'adaptateur secteur (DMW-AC10PP : vendu séparément) sont utilisés.
- Assurez-vous de toujours utiliser un adaptateur secteur de marque Panasonic (DMW-AC10PP : vendu séparément).

Dans les autres pays

- Lorsqu'un adaptateur secteur est employé, assurez-vous que le coupleur c.c. Panasonic (DMW-DCC17 : vendu séparément) et que l'adaptateur secteur (DMW-AC10E : vendu séparément) sont utilisés.
- Assurez-vous de toujours utiliser un adaptateur secteur de marque Panasonic (DMW-AC10E : vendu séparément).

- Utilisez toujours un coupleur c.c. Panasonic authentique (DMW-DCC17 : vendu séparément).

Vous pouvez utiliser l'appareil photo sans vous soucier de la consommation de la batterie. Insérez le coupleur c.c. dans la prise d'alimentation, branchez l'adaptateur secteur, puis branchez-le dans une prise électrique.



Nota

- Lors du montage du coupleur c.c., l'ouverture de son couvercle annule la résistance à la poussière et aux éclaboussures. Évitez que du sable, de la poussière ou de l'eau ne se dépose sur ou pénètre dans la structure. Après usage, vérifiez qu'aucune particule étrangère ne se trouve sur le couvercle du coupleur c.c., puis fermez bien le couvercle.
- Veuillez lire les manuels d'utilisation de l'adaptateur secteur et du coupleur c.c.
- Certains accessoires (vendus séparément) pourraient ne pas être disponibles dans certains pays.

Utilisation de la prise d'alimentation

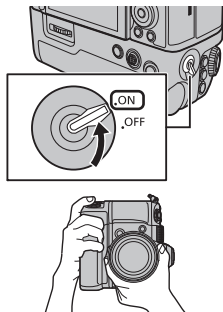
L'utilisation des molettes, de la manette et des touches de la prise d'alimentation est la même que pour l'appareil photo numérique.

Pour de plus amples détails, reportez-vous au manuel d'utilisation de l'appareil photo.

1 Réglez l'interrupteur de l'appareil photo sur [ON].

2 Réglez l'interrupteur de la prise d'alimentation sur [ON].

- Active l'utilisation des molettes, de la manette et des touches.
- L'interrupteur de la prise d'alimentation ne permet pas de mettre l'appareil photo en/ hors marche.



Nota

- Lorsque l'appareil est tenu par la prise d'alimentation, il pourrait arriver qu'une touche sur celle-ci soit enfoncée par inadvertance. Le cas échéant, réglez l'interrupteur de la prise d'alimentation sur [OFF].

Précautions d'utilisation

Évitez d'exposer l'appareil à des pesticides ou à toute autre substance volatile.

- L'exposition à de telles substances peut endommager le boîtier ou faire écailler la peinture.
- Évitez de laisser l'appareil en contact avec des objets en caoutchouc ou en PVC pendant une longue période.
- Sous aucun prétexte l'appareil ne devra être utilisé ou rangé dans l'un des endroits suivants car cela pourrait causer des problèmes ou des dysfonctionnements :
 - À la lumière directe du soleil ou sur la plage en été
 - Dans des endroits ayant des niveaux de température ou d'humidité élevés ou dans des endroits où les changements de température et d'humidité sont prononcés
 - Où il y a du feu
 - Près de radiateurs, climatiseurs, humidificateurs
 - Où il y a des vibrations
 - À l'intérieur d'un véhicule
- Évitez d'échapper l'appareil, de le heurter contre d'autres objets ou de lui faire subir un choc violent.
- Cet appareil est équipé de contacts électriques pour sa connexion à l'appareil photo. Mettez le couvercle des contacts électriques en place lorsque l'appareil n'est pas connecté à l'appareil photo et évitez qu'un objet métallique (tel que des trombones, par exemple) n'y touche.

Avant le nettoyage de l'appareil, retirez la batterie ou le coupleur C.C. et débranchez la fiche d'alimentation de la prise électrique. Puis essuyez l'appareil avec un chiffon propre, doux et sec.

- Dans le cas où l'appareil deviendrait sale, nettoyez-le avec un linge humide, puis essuyez-le avec un linge sec.
- N'utilisez pas de solvants tels que benzène, diluant, alcool, détergents, etc. pour nettoyer l'appareil; cela pourrait abîmer la surface du boîtier et en faire écailler le revêtement.
- Si vous utilisez un linge traité chimiquement, veuillez en lire d'abord la notice d'emploi.
- Consultez également le manuel d'utilisation de l'appareil photo.

Spécifications

Les spécifications sont sous réserve de modifications.

Prise d'alimentation (DMW-BGS5) :

Informations pour votre sécurité

Source d'alimentation : 8,4 V ---

Nombre de photos pouvant être prises	Environ 840 photos (lorsque branchée à l'appareil numérique DC-S5) <ul style="list-style-type: none">• Les données ci-dessus s'appliquent lors de l'enregistrement avec deux batteries de type Panasonic.• Le nombre de photos pouvant être prises varie selon les conditions d'utilisation.
Dimensions	Environ 132,4 mm (L)×45,2 mm (H)×67,6 mm (P) [5,21 po (L)×1,78 po (H)×2,66 po (P)] (partie en saillie non comprise)
Poids	Environ 321 g/0,708 lb (avec la batterie), Environ 240 g/0,530 lb (prise d'alimentation)
Résistance à la poussière et aux éclaboussures	Oui
Température de fonctionnement recommandée	0 °C à 40 °C (32 °F à 104 °F)
Humidité relative permise	10 % à 80 %

Les symboles présents sur ce produit (y compris sur les accessoires) signifient ceci :

--- C.C. (Courant continu)

Pour le Canada

Panasonic Canada Inc.

5770 Ambler Drive, Mississauga, Ontario L4W 2T3

www.panasonic.com

Imprimé en Chine

Garantie limitée (POUR LE CANADA)

Panasonic Canada Inc.

5770, Ambler Drive, Mississauga (Ontario) L4W 2T3

PRODUIT PANASONIC – GARANTIE LIMITÉE

Panasonic Canada Inc. garantit que ce produit est exempt de défauts de matériaux et de main-d'œuvre dans un contexte d'utilisation normale pendant la période indiquée ci-après à compter de la date d'achat original et, dans l'éventualité d'une défectuosité, accepte, à sa discrétion, de (a) réparer le produit avec des pièces neuves ou remises à neuf, (b) remplacer le produit par un produit neuf ou remis à neuf d'une valeur équivalente ou (c) rembourser le prix d'achat. La décision de réparer, remplacer ou rembourser appartient à Panasonic Canada Inc.

Appareils photo numériques	Un (1) an, pièces et main-d'œuvre
Périphériques pour appareils photo numériques	Un (1) an, pièces et main-d'œuvre
Accessoires d'appareils photo numériques	Quatre-vingt-dix (90) jours, pièces et main-d'œuvre

La présente garantie n'est fournie qu'à l'acheteur original d'un des produits de marque Panasonic indiqués plus haut, ou à la personne l'ayant reçu en cadeau, vendu par un détaillant Panasonic agréé au Canada et utilisé au Canada. Le produit ne doit pas avoir été « vendu tel quel » et doit avoir été livré à l'état neuf dans son emballage d'origine.

POUR ÊTRE ADMISSIBLE AUX SERVICES AU TITRE DE LA PRÉSENTE GARANTIE, LA PRÉSENTATION D'UN REÇU D'ACHAT OU DE TOUTE AUTRE PIÈCE JUSTIFICATIVE DE LA DATE D'ACHAT ORIGINAL, INDIQUANT LE MONTANT PAYÉ ET LE LIEU DE L'ACHAT, EST REQUISE.

RESTRICTIONS ET EXCLUSIONS

La présente garantie COUVRE SEULEMENT les défaillances attribuables à un défaut des matériaux ou à un vice de fabrication et NE COUVRE PAS l'usure normale ni les dommages esthétiques. La présente garantie NE COUVRE PAS NON PLUS les dommages subis pendant le transport, les défaillances causées par des produits non fournis par Panasonic Canada Inc., ni celles résultant d'un accident, d'un usage abusif ou impropre, de négligence, d'une manutention inadéquate, d'une mauvaise application, d'une altération, d'une installation ou de réglages impropres, d'un mauvais réglage des contrôles de l'utilisateur, d'un mauvais entretien, de piles inadéquates, d'une surtension temporaire, de la foudre, d'une modification, de la pénétration de sable, de liquides ou d'humidité, d'une utilisation commerciale (dans un hôtel, un bureau, un restaurant ou tout autre usage par affaires ou en location), d'une réparation effectuée par une entité autre qu'un centre de service Panasonic agréé ou encore d'une catastrophe naturelle.

Les piles sèches, les cartouches d'encre et le papier sont également exclus de la présente garantie.

Les piles rechargeables sont couvertes par une garantie de quatre-vingt-dix (90) jours à compter de la date d'achat original.

CETTE GARANTIE LIMITÉE ET EXPRESSE REMPLACE TOUTE AUTRE GARANTIE, EXPRESSE OU IMPLICITE, INCLUANT LES GARANTIES IMPLICITES DU CARACTÈRE ADÉQUAT POUR LA COMMERCIALISATION ET UN USAGE PARTICULIER. PANASONIC CANADA INC. N'AURA D'OBLIGATION EN AUCUNE CIRCONSTANCE POUR TOUT DOMMAGE DIRECT, INDIRECT OU CONSÉCUTIF RÉSULTANT DE L'UTILISATION DE CE PRODUIT OU DÉCOULANT DE TOUTE DÉROGATION À UNE GARANTIE EXPRESSE OU IMPLICITE.

(À titre d'exemples, cette garantie exclut les dommages relatifs à une perte de temps, le transport jusqu'à et depuis un centre de service agréé, la perte ou la détérioration de supports ou d'images, de données ou de tout autre contenu en mémoire ou enregistré. Cette liste n'est pas exhaustive et n'est fournie qu'à des fins explicatives.)

Certaines juridictions ne reconnaissent pas les exclusions ou limitations de dommages indirects ou consécutifs, ou les exclusions de garanties implicites. Dans de tels cas, les limitations stipulées ci-dessus peuvent ne pas être applicables. La présente garantie vous confère des droits précis; vous pourriez aussi avoir d'autres droits pouvant varier selon votre province ou territoire de résidence.

SERVICE SOUS GARANTIE

Pour tout renseignement sur les produits, réparation ou assistance technique, veuillez visiter notre page Soutien :

www.panasonic.ca/french/support

Bedienungsanleitung

AKKU-GRIFF

Vielen Dank für Ihren Kauf dieses Panasonic-Produkts.
Bitte lesen Sie diese Anleitung vor der Inbetriebnahme dieses Produkts aufmerksam durch, und bewahren Sie dieses Handbuch für spätere Bezugnahme griffbereit auf.

Inhalt

Informationen für Ihre Sicherheit	32
Vorsichtsmaßnahmen.....	34
Mitgeliefertes Zubehör.....	35
Bezeichnung der Bauteile.....	36
Anbringen und Entfernen von der Digital-Kamera.....	37
Einlegen/Entfernen des Akkus	38
Gebrauch des Akku-Griffs	40
Vorsichtsmaßnahmen für den Gebrauch.....	41
Spezifikationen	42

Informationen für Ihre Sicherheit

Die Steckdose sollte in der Nähe des Gerätes installiert und leicht zugänglich sein.

ACHTUNG!

Um die Gefahr eines Brandes, eines Stromschlages oder einer Beschädigung des Produktes zu reduzieren,

- **Installieren oder positionieren Sie dieses Gerät nicht in einem Bücherregal, Einbauschränk oder einem sonstigen engen Raum. Stellen Sie eine gute Belüftung des Gerätes sicher.**

■ Hinweise zum Akku

ACHTUNG

- Explosionsgefahr bei falschem Anbringen der Batterie. Ersetzen Sie die Batterie nur durch den vom Hersteller empfohlenen Typ.
- Wenden Sie sich zur Entsorgung der Batterien an die lokalen Behörden oder erfragen Sie die richtige Vorgehensweise zur Entsorgung.
- Der Akku darf weder Hitze noch offenem Feuer ausgesetzt werden.
- Lassen Sie den/die Akku/s nie längere Zeit in einem Auto mit geschlossenen Türen und Fenstern zurück, das direkter Sonneneinstrahlung ausgesetzt ist.
- Nicht in großen Höhen einem niedrigen Luftdruck aussetzen.
- Nicht extrem niedrigem Luftdruck aussetzen, da dies zu Explosionen oder dem Austreten von brennbaren Flüssigkeiten und Gasen führen kann.

Warnung

Brand-, Explosions- und Verbrennungsgefahr. Nicht auseinandernehmen, über 60 °C erhitzen oder anzünden.

-Bedeutung des nachstehend abgebildeten Symbols-

Entsorgung von Altgeräten und Batterien

Nur für die Europäische Union und Länder mit Recyclingsystemen



Dieses Symbol, auf den Produkten, der Verpackung und/oder den Begleitdokumenten, bedeutet, dass gebrauchte elektrische und elektronische Produkte sowie Batterien nicht in den allgemeinen Hausmüll gegeben werden dürfen.

Bitte führen Sie alte Produkte und verbrauchte Batterien zur Behandlung, Aufarbeitung bzw. zum Recycling gemäß den gesetzlichen Bestimmungen den zuständigen Sammelpunkten zu. Endnutzer sind in Deutschland gesetzlich zur Rückgabe von Altbatterien an einer geeigneten Annahmestelle verpflichtet. Batterien können im Handelsgeschäft unentgeltlich zurückgegeben werden. Indem Sie diese Produkte und Batterien ordnungsgemäß entsorgen, helfen Sie dabei, wertvolle Ressourcen zu schützen und eventuelle negative Auswirkungen auf die menschliche Gesundheit und die Umwelt zu vermeiden.

Für mehr Informationen zu Sammlung und Recycling, wenden Sie sich bitte an Ihren örtlichen Abfallentsorgungsdienstleister. Gemäß Landesvorschriften können wegen nicht ordnungsgemäßer Entsorgung dieses Abfalls Strafgeelder verhängt werden.



Hinweis für das Batteriesymbol (Symbol unten):

Dieses Symbol kann in Kombination mit einem chemischen Symbol abgebildet sein. In diesem Fall erfolgt dieses auf Grund der Anforderungen derjenigen Richtlinien, die für die betreffende Chemikalie erlassen wurden.

Vorsichtsmaßnahmen

- Bei diesem Gerät handelt es sich um einen Akku-griff für Digital-Kameras von Panasonic.

Dient zur Erleichterung der Bedienung und zur Verbesserung der Griffigkeit beim senkrechten Halten der Kamera während der Aufnahme. Das beiliegende Akkupack* (Sonderzubehör) ermöglicht als Zusatz zum Akku in der Digital-Kamera eine längere Aufnahmedauer.

- * Im Text als **Akkupack** oder **Akku** bezeichnet.

- **Kompatible Geräte (Stand: September 2020)**

Kompatible Geräte: DC-S5

Aktuelle Informationen zu kompatiblen Geräten finden Sie in der Bedienungsanleitung, im Katalog und auf der Website zur Digital-Kamera.

■ Handhabung des Geräts

- **Setzen Sie das Gerät keinen starken Erschütterungen oder Stößen aus.** Dadurch kann es zu Funktionsstörungen und Defekten kommen.
 - **Der Staub- und Spritzwasserschutz dieses Geräts bedeutet keine Garantie auf vollständigen Schutz vor Eindringen von Staub und Wasser. Achten Sie beim Gebrauch auf folgendes. Sollte das Gerät nicht ordnungsgemäß funktionieren, wenden Sie sich bitte an den Händler, bei dem Sie die Kamera erworben haben, oder direkt an Panasonic.**
 - **Bringen Sie dieses Gerät stabil an der Digital-Kamera an.**
 - **Schließen Sie die Batteriefachklappe und die Abdeckung des DC-Verbindungsstücks sorgfältig.**
 - Achten Sie darauf, dass weder Sand, Staub noch Wasser in den Bereich der Kontakte, die Digital-Kamera oder dieses Gerät eindringen bzw. in diesen anhaften, wenn Sie dieses Gerät anbringen oder abnehmen.
 - Dieses Gerät ist nicht wasserdicht und darf deshalb nicht unter Wasser verwendet werden. Dieses Gerät ist spritzwassergeschützt und damit so konstruiert, dass es dem Eindringen von Spritzwasser widersteht. Wenn Wasserspritzer ö. ä. auf dieses Gerät gelangen, trocknen Sie das Gerät nach der Verwendung mit einem weichen, trockenen Tuch ab.
-
- Das Erscheinungsbild und die technischen Daten der in dieser Bedienungsanleitung beschriebenen Produkte können aufgrund von Weiterentwicklungen vom tatsächlichen Produkt abweichen.

Mitgeliefertes Zubehör

Überprüfen Sie, ob sämtliches Zubehör mitgeliefert wurde, bevor Sie das Produkt verwenden.

Die Produktnummern beziehen sich auf den Stand von September 2020. Änderungen sind vorbehalten.

- **Der Akku gehört zum Sonderzubehör.**

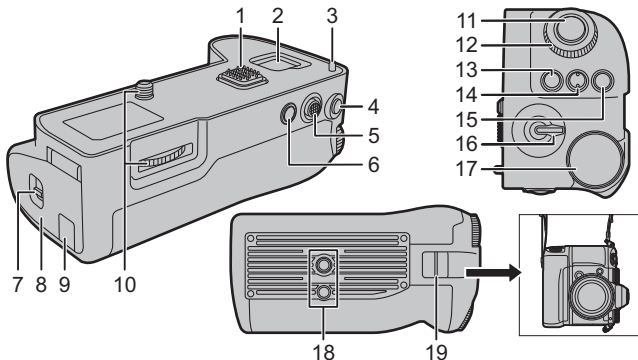
Buchsenkappe


- Beim Kauf ist die Buchsenkappe am Akku-Griff befestigt.



DVKV1001Z

Bezeichnung der Bauteile



- | | |
|--------------------------------------|---|
| 1 Elektrische Kontakte | 13 [WB] (Weißabgleich)-Taste |
| 2 Fach zur Verwahrung der Abdeckung | 14 [ISO] (ISO-Empfindlichkeit)-Taste |
| 3 Stifte zum Anbringen an der Kamera | 15 [] (Belichtungsausgleich)-Taste |
| 4 [AF ON]-Taste | 16 ON/OFF-Betriebsschalter |
| 5 Joystick | 17 Hinteres Einstellrad |
| 6 [Fn] (Funktionstasten)-Taste | 18 Stativbefestigung |
| 7 Freigabehebel | 19 Halter für Riemenbefestigung |
| 8 Akku-Abdeckung | • Es wird empfohlen, den mit der Digital-Kamera mitgelieferten Schultergurt vor Verwenden der Kamera anzubringen, um ein Herunterfallen zu verhindern. (Einzelheiten zum Anbringen des Gurts finden Sie in der Bedienungsanleitung der Kamera.) |
| 9 DC-Verbindungsstück-Abdeckung | |
| 10 Befestigungsschraube | |
| 11 Auslöser | |
| 12 Vorderer Schalter | |

Anbringen und Entfernen von der Digital-Kamera

- Prüfen Sie, ob die Digital-Kamera ausgeschaltet ist. (Beim Anbringen oder Entfernen des Gerätes können Störungen auftreten, wenn die Kamera eingeschaltet ist, weshalb davon abgeraten wird.)

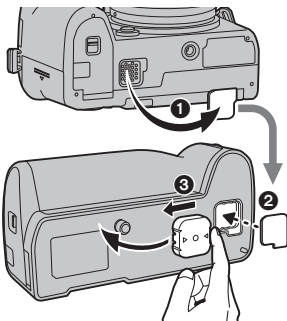
1 **1** Entfernen Sie die Abdeckung für den Akkugriff-Steckverbinder an der Digital-Kamera.

2 Verwahren Sie die Abdeckung des Akkugriff-Steckverbinders im entsprechenden Fach des Akkugriffs.

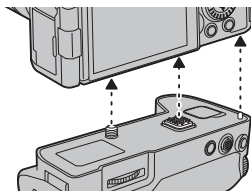
3 Entfernen Sie den Anschlussdeckel vom Akkugriff.

- Bringen Sie die Abdeckung für den Akkugriff-Steckverbinder und die Buchsenkappe wieder in ihre ursprüngliche Position, um die Anschlüsse zu schützen.

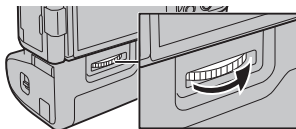
- Bewahren Sie die Anschlussabdeckung sorgfältig auf.



2 Fügen Sie sie ein, indem Sie die Befestigungsschraube, die elektrischen Kontakte und die Stifte zum Anbringen an der Kamera in Übereinstimmung bringen.



3 Drehen Sie die Befestigungsschraube in Pfeilrichtung, um sie fest anzubringen.



Hinweis

- Bewahren Sie die Buchsenkappe außerhalb der Reichweite von Kindern auf, damit diese die Kappe nicht verschlucken können.

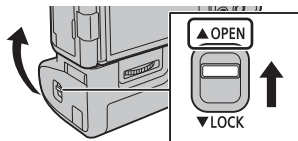
■ Entfernen Sie den Akku-Griff von der Digital-Kamera

- Prüfen Sie, dass die Digital-Kamera nicht eingeschaltet ist und drehen Sie die Befestigungsschraube in der zur Montage entgegengesetzten Richtung.

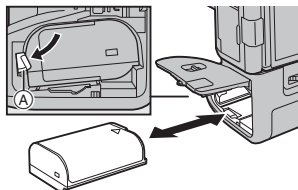
Einlegen/Entfernen des Akkus

- Verwenden Sie nur Original-Akkus von Panasonic (DMW-BLK22: Sonderzubehör).
- Falls andere Akkus verwendet werden, übernehmen wir keine Gewähr für die Qualität dieses Produkts.
- Laden Sie den Akku vor der Benutzung auf.
- Der Akku-Griff kann benutzt werden, wenn der Akku entweder in die Digital-Kamera bzw. in den Akku-Griff eingesetzt wurde.
- Prüfen Sie, ob die Digital-Kamera ausgeschaltet ist.

1 Schieben Sie den Freigabehebel des Akkugriffs auf [OPEN] und öffnen Sie die Akkufach-Abdeckung.

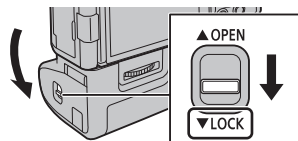


2 Schieben Sie ihn unter Beachtung der Ausrichtung vollständig hinein, bis ein Einrasten zu hören ist, und prüfen Sie dann, ob der Hebel (A) den Akku festhält.



- Zum Entfernen des Akkus schieben Sie den Hebel (A) in Pfeilrichtung und entnehmen den Akku.

3 Schließen Sie die Akkufach-Abdeckung und schieben Sie den Freigabehebel auf [LOCK].



Hinweis

- Wenn die Digitalkamera ohne eingelegten Akku verwendet wird, entnehmen Sie nicht den Akku aus dem Akku-Griff. Andernfalls wird die Digitalkamera ausgeschaltet.
- Entfernen Sie nach dem Gebrauch den Akku. (Der Akku nutzt sich ab, wenn er über einen langen Zeitraum unbenutzt bleibt.)
- Der Akku ist nach dem Gebrauch, während des Aufladens und direkt nach dem Aufladen warm. Auch der Akku-Griff wird während des Gebrauchs warm, wobei es sich jedoch nicht um eine Funktionsstörung handelt.
- Prüfen Sie, dass sich keine Fremdkörper auf der Akku-Abdeckung befinden.

■ Verwendung von 2 Akkus

Die Digital-Kamera kann über einen langen Zeitraum benutzt werden, wenn die Akkus sowohl in die Digital-Kamera als auch in den Akku-Griff eingesetzt werden. (Ist einer der Akkus verbraucht, schaltet das Gerät zum anderen Akku.)

- Welcher Akku vorrangig benutzt werden soll, kann in der Digital-Kamera eingerichtet werden. Lesen Sie für Einzelheiten in der Bedienungsanleitung zu Ihrer Digital-Kamera nach.

■ Verwenden Sie an Stelle des Akkus einen Netzadapter (Sonderzubehör) und ein DC-Verbindungsstück (Sonderzubehör).

- Vergewissern Sie sich bei Verwendung eines Netzadapters, dass das Panasonic DC-Verbindungsstück (DMW-DCC17: Sonderzubehör) und der Netzadapter (DMW-AC10E: Sonderzubehör) verwendet werden.
- Verwenden Sie nur den originalen Netzadapter von Panasonic (DMW-AC10E: Sonderzubehör).

- Verwenden Sie stets ein Original DC-Verbindungsstück von Panasonic (DMW-DCC17: Sonderzubehör).

Sie können die Digitalkamera verwenden, ohne sich Sorgen um den Akkuverbrauch machen zu müssen. Stecken Sie dazu das DC-Verbindungsstück auf den Akkugriff auf, verbinden Sie es mit dem Netzadapter und schließen Sie den Adapter an eine Steckdose an.



Hinweis

- Beim Anbringen des DC-Verbindungsstücks wird die Abdeckung des DC-Verbindungsstücks geöffnet, sodass das Gerät nicht mehr staub- und spritzwassergeschützt ist. Achten Sie darauf, dass kein Sand, Staub oder Wasser am Gehäuse anhaftet oder darin eindringt. Überprüfen Sie nach der Verwendung, dass keine Fremdkörper an der Abdeckung des DC-Verbindungsstücks anhaften, und verschließen Sie die Abdeckung gut.
- Lesen Sie auch die Bedienungsanleitung des Netzadapters und des DC-Verbindungsstücks.
- Bestimmtes Sonderzubehör ist in einigen Ländern unter Umständen nicht erhältlich.

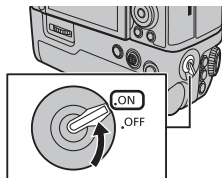
Gebrauch des Akku-Griffs

Bedienung von Schalter, Joystick und Tasten am Akku-Griff entspricht der Bedienung der Digital-Kamera.

Lesen Sie für Einzelheiten in der Bedienungsanleitung zu Ihrer Digital-Kamera nach.

- 1 Drehen Sie den Ein-/Ausschalter der Digital-Kamera auf [ON].**
- 2 Drehen Sie den ON/OFF-Betriebsschalter am Akku-Griff auf [ON].**

- Die Bedienung von Schalter, Joystick und Tasten wird aktiviert.
- Ein Ein-/Ausschalten der Digital-Kamera ist damit aber nicht möglich.



Hinweis

- Beim Festhalten der Digital-Kamera am Griff kann es unter Umständen zu einer unabsichtlichen Betätigung der Taste am Akku-Griff kommen. Drehen Sie den ON/OFF-Betriebsschalter am Akku-Griff in diesem Fall auf [OFF].

Vorsichtsmaßnahmen für den Gebrauch

Halten Sie das Gerät von Insektensprays und anderen flüchtigen Substanzen fern.

- Wird das Gerät solchen Sprays oder Substanzen ausgesetzt, kann seine äußere Hülle beschädigt werden und/oder seine Farbe abblättern.
- Bringen Sie das Gerät nicht über längere Zeiträume mit Gegenständen aus Gummi oder PVC in Kontakt.
- Das Gerät darf keinesfalls unter den folgenden Bedingungen verwendet oder aufbewahrt werden, da es ansonsten zu Defekten oder Funktionsstörungen kommen kann:
 - In direktem Sonnenlicht oder im Sommer am Strand
 - An Orten mit hohen Temperaturen und hoher Feuchtigkeit, bzw. wo es zu starken Schwankungen bei Temperatur und Feuchtigkeit kommt
 - Bei einem Brand
 - In der Nähe von Heizkörpern, Klimaanlage oder Luftbefeuchtern
 - Wo Erschütterungen vorhanden sind
 - In einem Fahrzeug
- Lassen Sie das Gerät nicht fallen, schlagen Sie es nicht auf andere Gegenstände oder setzen Sie es keinen anderen starken Erschütterungen oder Stößen aus.
- Dieses Gerät weist einen elektrischen Kontakt auf, der elektrisch mit der Digital-Kamera verbunden ist. Bringen Sie die mitgelieferte Buchsenkappe an, wenn dieses Gerät nicht an der Digital-Kamera befestigt ist, und verhindern Sie einen Kontakt zu beliebigen Gegenständen aus Metall (wie Büroklammern).

Entfernen Sie vor dem Reinigen des Geräts den Akku bzw. das DC-Verbindungsstück und entfernen Sie den Netzstecker aus der Steckdose. Trocknen Sie das Gerät dann mit einem trockenen, weichen und staubfreien Tuch ab.

- Wenn das Gerät stark verschmutzt ist, kann es durch Abwischen des Schmutzes zuerst mit einem feuchten Tuch und dann mit einem trockenen säubert werden.
- Verwenden Sie zur Reinigung des Gerätes keine Lösungsmittel wie Waschbenzin, Verdünner, Alkohol, Küchenreiniger usw., da diese Mittel das äußere Gehäuse beschädigen oder zum Abblättern der Beschichtung führen können.
- Wenn Sie ein mit Chemikalien getränktes Tuch verwenden, beachten Sie unbedingt die zugehörigen Anweisungen.
- Siehe auch die Bedienungsanleitung der Digitalkamera.

Spezifikationen

Die Spezifikationen können ohne Ankündigung geändert werden.

Akku-Griff (DMW-BGS5):

Sicherheitshinweise

Stromquelle: 8,4 V===

Anzahl der aufnehmbaren Bilder	Ca. 840-Bilder (bei Anschluss an die Digitalkamera DC-S5) <ul style="list-style-type: none">• Die obigen Werte beziehen sich auf Aufnahmebedingungen von Panasonic bei Verwendung von 2 Akkus.• Je nach den Einsatzbedingungen können unter Umständen weniger Bilder aufgenommen werden.
Abmessungen	Ca. 132,4 mm (B)×45,2 mm (H)×67,6 mm (T) (ohne die überstehenden Teile)
Masse	Ca. 321 g (mit Akku) Ca. 240 g (Akku-Griff)
Staub- und Spritzwasserschutz	Ja
Empfohlene Betriebstemperatur	0 °C bis 40 °C
Zulässige relative Luftfeuchtigkeit	10 %RH bis 80 %RH

Die Symbole auf diesem Produkt (einschließlich Zubehör) haben die folgenden Bedeutungen:

=== DC (Gleichstrom)

Instrucciones de funcionamiento

EMPUÑADURA CON BATERÍA

Gracias por comprar un producto Panasonic.

Lea cuidadosamente estas instrucciones antes de usar este producto, y guarde este manual para usarlo en el futuro.

Contenidos

Información para su seguridad	43
Precauciones	46
Accesorios suministrados	46
Nombres de componentes	47
Montaje y extracción de la cámara digital	48
Colocación/Extracción de la batería	49
Uso de la empuñadura con batería	51
Precauciones para el uso	52
Especificaciones	53

ESPAÑOL

Información para su seguridad

La salida del tomacorriente debe estar instalada cerca del equipo y se debe poder acceder a ella fácilmente.

¡ATENCIÓN!

Para reducir el riesgo de incendios, de descargas eléctricas o de daños en el producto,

- No instale ni ubique esta unidad en una biblioteca, gabinete integrado ni en otro espacio confinado. Asegúrese de que esta unidad esté bien ventilada.

■ Acerca del paquete de la batería

ATENCIÓN

Batería (Batería de iones de litio)

- Utilice la unidad especificada para cargar la batería.
- No utilice la batería con un equipo que no sea la unidad especificada.
- No permita que entre suciedad, arena, líquidos u otras materias extrañas en los terminales.
- No toque los terminales (+ y -) con objetos metálicos.
- No la desarme, remodele, caliente ni tire al fuego.

Si el electrólito entra en contacto con sus manos o sus ropas, lave a fondo la zona afectada con abundante agua.

Si el electrólito entra en contacto con sus ojos, no se los frote. Aclare sus ojos con abundante agua y luego consulte a un médico.

ATENCIÓN

- Existe un riesgo de explosión si la batería se reemplaza incorrectamente. Reemplace solamente con el tipo recomendado por el fabricante.
- Al desechar las baterías, comuníquese con sus autoridades locales o con el distribuidor y pregunte sobre el método correcto de eliminación.

- No caliente ni exponga en llamas.
- No deje la batería(s) en un automóvil expuesto a la luz solar directa durante un período largo de tiempo con las puertas y las ventanas cerradas.
- No exponer a una baja presión de aire a grandes altitudes.
- No exponer a una presión de aire extremadamente baja, ya que podría provocar explosiones o fugas de líquidos y gases inflamables.

Advertencia

Riesgo de incendio, explosión o quemaduras. No desmonte, caliente a más de 60 °C (140 °F) ni incinere.

**Eliminación de Aparatos Viejos y de Pilas y Baterías
Solamente para la Unión Europea y países con sistemas de reciclado.**



Estos símbolos en los productos, su embalaje o en los documentos que los acompañen significan que los productos eléctricos y electrónicos y pilas y baterías usadas no deben mezclarse con los residuos domésticos.

Para el adecuado tratamiento, recuperación y reciclaje de los productos viejos y pilas y baterías usadas llévelos a los puntos de recogida de acuerdo con su legislación nacional. En España, los usuarios están obligados a entregar las pilas en los correspondientes puntos de recogida. En cualquier caso, la entrega por los usuarios será sin coste alguno para éstos. El coste de la gestión medioambiental de los residuos de pilas y baterías está incluido en el precio de venta.

Si los elimina correctamente ayudará a preservar valiosos recursos y evitará potenciales efectos negativos sobre la salud de las personas y sobre el medio ambiente.

Para más información sobre la recogida u reciclaje, por favor contacte con su ayuntamiento.

Puede haber sanciones por una incorrecta eliminación de este residuo, de acuerdo con la legislación nacional.



Nota para el símbolo de pilas y baterías (símbolo debajo):

Este símbolo puede usarse en combinación con el símbolo químico. En este caso, cumple con los requisitos de la Directiva del producto químico indicado.

Precauciones

- Esta unidad es una empuñadura con batería para cámaras digitales Panasonic. El funcionamiento y agarre fácil, cuando se sostiene verticalmente durante la grabación, mejorarán. El paquete de la batería adjunto* (opcional), además de la batería en la cámara digital, permitirán un tiempo de grabación más largo.

* Indicado en el texto como **paquete de la batería** o **batería**.

- **Dispositivos compatibles (A partir de septiembre de 2020)**

Dispositivos compatibles: DC-S5

Para obtener la última información sobre los dispositivos compatibles, vea las instrucciones de funcionamiento, el catálogo o el sitio web de la cámara digital.

■ Manipulación de la unidad

- **No someta la unidad a vibración fuerte o impacto.** Estas acciones pueden causar fallas o averías.

- **El diseño resistente al polvo y las salpicaduras de esta unidad no supone una garantía de protección total frente a la entrada de agua y polvo. Tenga en cuenta lo siguiente al usarla. Si la unidad no funciona correctamente, comuníquese con el distribuidor donde compró la unidad o con Panasonic.**

- **Instale esta unidad firmemente en la cámara digital.**
- **Cierre la puerta de la batería y la cubierta del adaptador DC con firmeza.**
- Tenga cuidado y no permita que la arena, polvo o agua se adhieran o entren en el área del terminal, la cámara digital o en esta unidad al colocar o sacar esta unidad.
- Esta unidad no es impermeable y no se puede usar debajo del agua. En cuanto a la resistencia a las salpicaduras, esta unidad está construida para resistir la entrada de agua. Si las salpicaduras de agua, etc. se adhieren a esta unidad, límpiela después de usarla con un paño suave y seco.

- La apariencia y las especificaciones de los productos descritos en este documento pueden diferir de los productos reales comprados debido a posteriores mejoras.

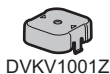
Accesorios suministrados

Antes de usar el producto, compruebe que estén suministrados todos los accesorios. Números de productos correctos a partir de septiembre de 2020. Pueden estar sujetos a cambio.

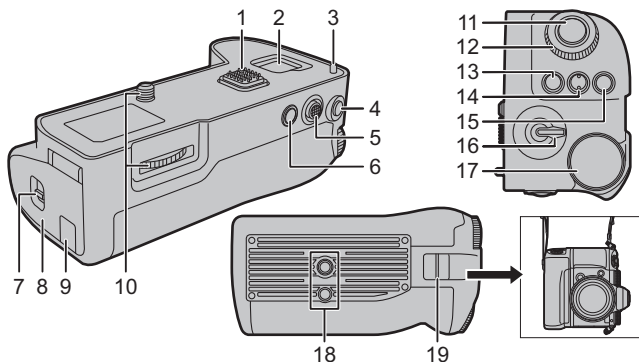
- **La batería es un accesorio opcional.**

Tapa del terminal

- La tapa del terminal se coloca en la empuñadura con batería al momento de la compra.



Nombres de componentes



- 1 Clavijas de sujeción de la cámara
- 2 Compartimento de la cubierta
- 3 Contactos eléctricos
- 4 Botón [AF ON]
- 5 Palanca de mando
- 6 Botón [Fn] (Función)
- 7 Palanca del disparador
- 8 Puerta de la batería
- 9 Tapa del adaptador DC
- 10 Tornillo de sujeción
- 11 Botón del obturador
- 12 Disco frontal
- 13 Botón [WB] (Balance de blancos)
- 14 Botón [ISO] (Sensibilidad ISO)
- 15 Botón [] (Compensación de la exposición)
- 16 Interruptor ON/OFF de funcionamiento
- 17 Disco trasero
- 18 Montaje del trípode
- 19 Sujetador del accesorio de la correa
 - Recomendamos colocar la correa de transporte suministrada en la cámara digital antes del uso para evitar caídas accidentales. (Lea las instrucciones de funcionamiento de la cámara digital para obtener más información sobre cómo colocar la correa.)

Montaje y extracción de la cámara digital

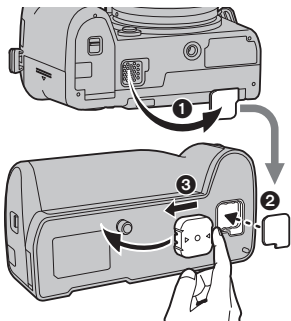
- Revisar que la cámara digital esté apagada. (Colocar la unidad sobre la cámara o desmontarla de ella mientras está encendida, puede causar un problema y no se recomienda hacerlo.)

1 Retire la cubierta del conector de la empuñadura con batería de la cámara digital.

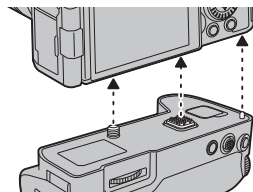
2 Guarde la cubierta del conector de la empuñadura con batería en el compartimento de la cubierta de la empuñadura con batería.

3 Retire la tapa del terminal de la empuñadura con batería.

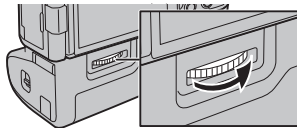
- Después de usarlas, vuelva a colocar la cubierta del conector de la empuñadura y la tapa del terminal en su posición original para proteger los terminales.
- Tenga cuidado para no perder la tapa del terminal.



2 Inserte al alinear el tornillo de sujeción, los contactos eléctricos y las clavijas de sujeción de la cámara.



3 Gire el tornillo de sujeción en la dirección de la flecha para colocar de forma segura.



Nota

- Mantenga la tapa del terminal fuera del alcance de los niños para evitar que se la traguen.

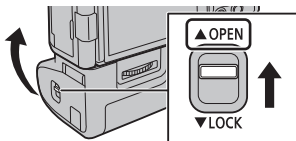
■ Retire la empuñadura con batería de la cámara digital

- Confirme que la cámara digital no esté encendida y gire el tornillo de sujeción en la dirección opuesta al accesorio.

Colocación/Extracción de la batería

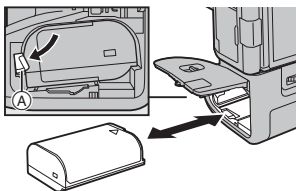
- Utilice siempre baterías genuinas de Panasonic (DMW-BLK22: opcional).
- Si utiliza otras baterías, no podemos garantizar la calidad de este producto.
- Utilice la batería después de cargarla.
- La empuñadura con batería se puede usar cuando la batería se coloca en la cámara digital o en la empuñadura con batería.
- Compruebe que la cámara digital esté apagada.

1 Deslice la palanca de liberación de la empuñadura con batería hacia [OPEN] y abra la tapa de la batería.

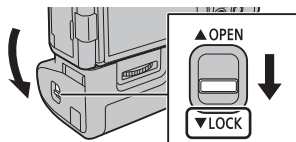


2 Preste atención a la orientación, coloque de forma segura y completa hasta que escuche el bloqueo y confirme que la palanca (A) esté enganchada a la batería.

- Para extraer la batería, empuje la palanca (A) hacia la flecha y saque la batería.



3 Cierre la tapa de la batería y deslice la palanca de liberación hacia [LOCK].



Nota

- Cuando utilice la cámara digital sin la batería insertada, no saque la batería de la empuñadura con batería. De lo contrario, la cámara digital se apagará.
- Retire la batería después del uso. (La batería se acabará si se deja sin usar durante un período de tiempo prolongado.)
- La batería se calentará después del uso, mientras se carga y justo después de la carga. La empuñadura con batería también se calentará durante el uso pero esto no es una falla.
- Confirme que no haya una materia extraña en la puerta de la batería.

■ Uso de 2 baterías

La cámara digital se puede usar durante un período de tiempo prolongado cuando las baterías se colocan en la cámara digital y en la empuñadura con batería. (Cambiará a la otra batería cuando una de las baterías se haya agotado.)

- La batería que se va a usar primero se puede fijar en la cámara digital. Lea las instrucciones de funcionamiento de la cámara digital para obtener más información.

■ Usar el adaptador de CA (opcional) y el adaptador DC (opcional) en lugar de la batería

Para Estados Unidos, CANADÁ y América Latina

- Cuando usa un adaptador de CA, asegúrese de usar el adaptador DC de Panasonic (DMW-DCC17: opcional) y el adaptador de CA (DMW-AC10PP: opcional).
- Utilice siempre un adaptador de CA original de Panasonic (DMW-AC10PP: opcional).

Para otros países

- Cuando usa un adaptador de CA, asegúrese de usar el adaptador DC de Panasonic (DMW-DCC17: opcional) y el adaptador de CA (DMW-AC10E: opcional).
- Utilice siempre un adaptador de CA original de Panasonic (DMW-AC10E: opcional).

- Utilice siempre un adaptador DC original de Panasonic (DMW-DCC17: opcional).

Puede utilizar la cámara digital sin preocuparse por el consumo de la batería. Inserte el adaptador DC en la empuñadura con batería, conecte el adaptador de CA y, a continuación, enchúfelo a una toma de corriente.



Nota

- Cuando se monta el adaptador DC, se abre la tapa del adaptador DC, por lo que la estructura deja de ser resistente al polvo y a las salpicaduras. Tenga cuidado y no permita que el arena, polvo y agua, etc. se adhieran a la estructura o entren en ella. Después del uso, revise que no haya una materia extraña pegada a la tapa del adaptador batería y ciérrela firmemente.
- Además, lea las instrucciones de funcionamiento del adaptador de CA y del adaptador DC.
- Es posible que algunos accesorios opcionales no estén disponibles en algunos países.

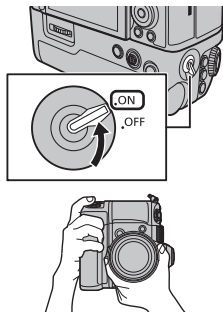
Uso de la empuñadura con batería

El funcionamiento de los discos, la palanca de mando y los botones en la empuñadura con batería es el mismo que en la cámara digital.

Lea las instrucciones de funcionamiento para obtener información más detallada sobre la cámara digital.

- 1 Ponga el interruptor de la cámara digital en [ON].**
- 2 Ponga el interruptor de ON/OFF de funcionamiento de la empuñadura con batería en [ON].**

- Habilita las operaciones de los discos, la palanca de mando y los botones.
- Esto no puede encender/apagar la cámara digital.



Nota

- Cuando la cámara digital se sostiene al agarrar la empuñadura, el botón de la empuñadura con batería se puede presionar accidentalmente. En ese caso, coloque el interruptor de ON/OFF de funcionamiento de la empuñadura con batería en [OFF].

Precauciones para el uso

Mantenga la unidad lejos de rociadores de insecticida y otras sustancias volátiles.

- Si la unidad se expone a esos rociadores o sustancias, se puede deteriorar su carcasa externa o se puede salir la pintura.
- No deje la unidad en contacto con objetos de goma o PVC durante períodos de tiempo prolongados.
- Bajo ninguna circunstancia la unidad se debe usar o almacenar en cualquiera de las siguientes ubicaciones, ya que si lo hace puede haber problemas en el funcionamiento o fallas:
 - En la luz solar directa o en una playa en verano
 - En ubicaciones con altas temperaturas y altos niveles de humedad o donde los cambios de temperatura y humedad son agudos
 - Donde hay fuego
 - Cerca de calefactores, aires acondicionados o humidificadores
 - Donde hay vibración
 - Dentro de un vehículo
- No deje caer la unidad, no la golpee con otros objetos ni la someta a otro tipo de impacto o golpe fuerte.
- Esta unidad posee un contacto eléctrico que está conectado eléctricamente a la cámara digital. Coloque la tapa del terminal suministrada cuando esta unidad no se coloca en la cámara digital y no permita que los objetos de metal (como clavijas) entren en contacto.

Antes de limpiar la unidad, quite la batería o el adaptador DC y desconecte el enchufe de alimentación de la toma de corriente. Luego limpie la unidad con un paño suave, seco y sin polvo.

- Cuando la unidad está demasiado sucia, puede limpiarse al quitar la suciedad con un trapo mojado y escurrido, y luego con un trapo seco.
- No utilice disolventes como gasolina, diluyente, alcohol, detergentes para cocina, etc., para limpiar la unidad ya que de hacerlo podría deteriorarla y podría pelarse su revestimiento.
- Al usar un trapo químico, tenga cuidado de seguir las respectivas instrucciones adjuntas.
- Consulte además las instrucciones de funcionamiento de la cámara digital.

Especificaciones

Las especificaciones están sujetas a cambio sin previo aviso.

Empuñadura con batería (DMW-BGS5):

Información para su seguridad

Fuente de alimentación: 8,4 V===

Cantidad de imágenes que se pueden grabar	Aprox. 840 imágenes (cuando se conecta a la cámara digital DC-S5) <ul style="list-style-type: none">• Las anteriores son condiciones de grabación Panasonic cuando se utilizan 2 baterías.• Posiblemente solo grabe una menor cantidad de imágenes según la condición del uso.
Dimensiones	Aprox. 132,4 mm (W)×45,2 mm (H)×67,6 mm (D) [5,21" (W)×1,78"(H)×2,66" (D)] (excluyendo las partes salientes)
Masa	Aprox. 321 g/0,708 lb (con la batería), Aprox. 240 g/0,530 lb (Empuñadura con batería)
Resistencia al polvo y a las salpicaduras	Sí
Temperatura de funcionamiento recomendada	0 °C a 40 °C (32 °F a 104 °F)
Humedad relativa admisible	10 %RH a 80 %RH

Los símbolos en este producto (incluidos los accesorios) representan lo siguiente:

=== CC (Corriente continua)

Para Estados Unidos

Panasonic Corporation of North America

Two Riverfront Plaza, Newark, NJ 07102-5490

<http://shop.panasonic.com>

Impreso en China

Istruzioni d'uso

BATTERY GRIP

Grazie per aver acquistato un prodotto Panasonic.
Leggere attentamente queste istruzioni prima di utilizzare il presente prodotto, e conservare questo manuale per usi futuri.

Sommario

Informazioni per la sua sicurezza	54
Precauzioni	56
Accessori in dotazione.....	57
Nome dei componenti.....	58
Installazione sulla fotocamera digitale e rimozione dalla stessa	59
Inserimento/Rimozione della batteria	60
Utilizzo del battery grip	62
Precauzioni per l'uso	63
Specifiche	64

Informazioni per la sua sicurezza

La presa deve essere posizionata vicino all'apparecchio ed essere facilmente raggiungibile.

PRECAUZIONE!

Per ridurre il rischio di incendi, folgorazioni o danni al prodotto,

- **Non installare o posizionare questa unità in librerie, armadietti o altri spazi confinati. Accertarsi che l'unità sia ben ventilata.**

■ Pacco batterie

PRECAUZIONE

- Se la batteria viene sostituita in modo non corretto esiste il pericolo di esplosione. Sostituire solo con il tipo raccomandato dal produttore.
 - Quando si smaltiscono le batterie, contattare le autorità locali o il rivenditore e chiedere informazioni sul metodo corretto di smaltimento.
-
- Non scaldare e non esporre alla fiamma.
 - Non lasciare la batteria/le batterie per molto tempo in un'automobile, esposte alla luce solare diretta e con le portiere e i finestrini chiusi.
 - Non esporre a bassa pressione dell'aria ad altitudini elevate.
 - Non esporre a pressione dell'aria estremamente bassa, poiché questo può portare ad esplosioni o perdita di liquidi e gas infiammabili.

Attenzione

Rischio di incendi, esplosioni e ustioni. Non smontare le batterie, non riscaldarle oltre i 60 °C e non incenerirle.

-Se vedete questo simbolo-

Smaltimento di vecchie apparecchiature e batterie usate

Solo per Unione Europea e Nazioni con sistemi di raccolta e smaltimento



Questi simboli sui prodotti, sull'imballaggio e/o sulle documentazioni o manuali accompagnanti i prodotti indicano che i prodotti elettrici, elettronici e le batterie usate non devono essere smaltiti come rifiuti urbani ma deve essere effettuata una raccolta separata.

Per un trattamento adeguato, recupero e riciclaggio di vecchi prodotti e batterie usate vi invitiamo a consegnarli agli appositi punti di raccolta secondo la legislazione vigente nel vostro paese. Con uno smaltimento corretto, contribuirete a salvare importanti risorse e ad evitare i potenziali effetti negativi sulla salute umana e sull'ambiente.

Per ulteriori informazioni su raccolta e riciclaggio, vi invitiamo a contattare il vostro comune.

Lo smaltimento non corretto di questi rifiuti potrebbe comportare sanzioni in accordo con la legislazione nazionale.



Note per il simbolo batterie (simbolo sotto):

Questo simbolo può essere usato in combinazione con un simbolo chimico. In questo caso è conforme ai requisiti indicati dalla Direttiva per il prodotto chimico in questione.

Precauzioni

- Questa unità è un battery grip per fotocamera digitali Panasonic. La facilità di utilizzo e di presa migliorano quando l'unità è in posizione verticale durante la registrazione. Il gruppo batterie* (opzionale) installato in aggiunta alla batteria nella fotocamera digitale, garantisce una maggiore autonomia di registrazione.

* Indicato come **gruppo batterie** o **batteria** nel testo.

- **Dispositivi compatibili (Informazioni aggiornate a settembre 2020)**

Dispositivi compatibili: DC-S5

Per le informazioni più recenti sui dispositivi compatibili, consultare le istruzioni per l'uso, il catalogo o il sito Web della fotocamera digitale.

■ Utilizzo dell'unità

- **Non esporre l'unità a forti vibrazioni o urti.** In caso contrario è possibile che si verifichino guasti e malfunzionamenti.
- **Il design resistente alla polvere ed agli schizzi di questa unità non è una garanzia di completa protezione contro l'infiltrazione di polvere e acqua. Prestare attenzione a quanto segue durante l'utilizzo. Se l'unità non funziona in modo appropriato, contattare il rivenditore dove è stato effettuato l'acquisto o Panasonic.**
 - **Installare saldamente questa unità sulla fotocamera digitale.**
 - **Chiudere saldamente lo sportello della batteria e il coperchio del DC coupler.**
 - Assicurarsi che sabbia, polvere o acqua non si attacchino né entrino nella parte terminale, nella fotocamera digitale o in questa unità quando si attacca o rimuove questa unità.
 - Questa unità non è impermeabile, quindi non può essere utilizzata sott'acqua. Riguardo alla resistenza agli schizzi, questa unità è costruita per resistere all'ingresso dell'acqua. Se schizzi d'acqua, ecc. finiscono su questa unità, asciugare dopo l'utilizzo con un panno morbido asciutto.
- L'aspetto e le specifiche dei prodotti descritti in questo documento possono differire rispetto ai prodotti effettivi acquistati a causa dei miglioramenti apportati in seguito.

Accessori in dotazione

Controllare che tutti gli accessori siano in dotazione prima di utilizzare il prodotto.

I codici dei prodotti sono aggiornati a settembre 2020. È possibile che subiscano delle modifiche.

- **La batteria è opzionale.**

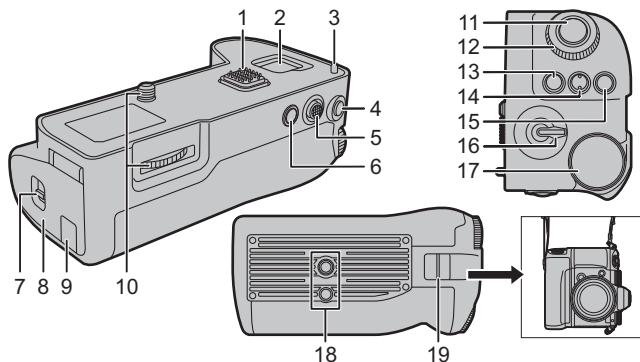
Coperchio del terminale


- Il coperchio del terminale è installato sul battery grip al momento dell'acquisto.



DVKV1001Z

Nome dei componenti



- 1 Contatti elettrici
- 2 Alloggiamento coperchio
- 3 Perni di fissaggio della fotocamera
- 4 Pulsante [AF ON]
- 5 Joystick
- 6 Pulsante [Fn] (Función)
- 7 Leva di sgancio
- 8 Sportello della batteria
- 9 Coperchio del DC coupler
- 10 Vite di fissaggio
- 11 Pulsante di scatto otturatore
- 12 Selettore anteriore
- 13 Pulsante [WB] (Bilanciamento del bianco)
- 14 Pulsante [ISO] (Sensibilità ISO)
- 15 Pulsante [] (Compensazione dell'esposizione)
- 16 Interruttore di accensione/spengimento
- 17 Selettore posteriore
- 18 Attacco treppiede
- 19 Supporto per l'attacco della tracolla
 - Prima dell'uso si consiglia di installare la tracolla in dotazione con la fotocamera digitale per prevenire cadute accidentali. (Leggere le istruzioni per l'uso della fotocamera digitale per informazioni su come installare la tracolla.)

Installazione sulla fotocamera digitale e rimozione dalla stessa

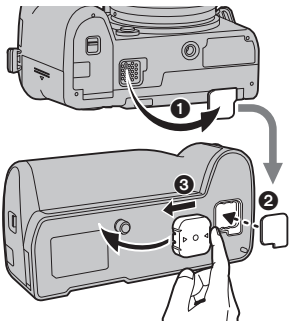
- Controllare che la fotocamera digitale sia spenta. (Se si installa l'unità sulla fotocamera o la si rimuove mentre la fotocamera è accesa è possibile che si verifichino problemi, per cui si sconsiglia di farlo.)

1 **1** Rimuovere il coperchio del connettore del battery grip sulla fotocamera digitale.

2 Riporre il coperchio del connettore del battery grip nell'alloggiamento del coperchio nel Battery Grip.

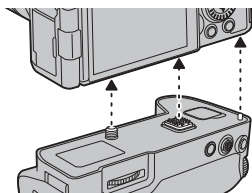
3 Rimuovere il coperchio del terminale del Battery Grip.

- Riportare il coperchio del connettore del battery grip e il coperchio del terminale nella loro posizione originale dopo l'utilizzo per proteggere i terminali.
- Fare attenzione a non perdere il copritermine.

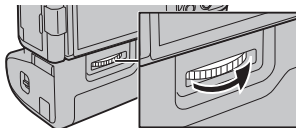


ITALIANO

2 Inserire allineando la vite di fissaggio, i contatti elettrici e i perni di fissaggio della fotocamera.



3 Ruotare la vite di fissaggio nella direzione indicata dalla freccia per assicurare il fissaggio.



Nota

- Tenere il coperchio del terminale lontano dalla portata dei bambini per evitare rischi di ingerimento.

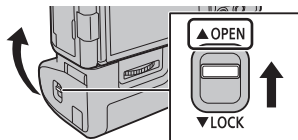
■ Rimuovere il battery grip dalla fotocamera digitale

- Controllare che la fotocamera digitale sia spenta e ruotare la vite di fissaggio nella direzione opposta a quella per il fissaggio.

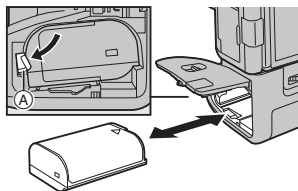
Inserimento/Rimozione della batteria

- Utilizzare sempre batterie Panasonic originali (DMW-BLK22: opzionale).
- Se si utilizzano batterie diverse, non è possibile garantire la qualità di questo prodotto.
- Utilizzo della batteria dopo la carica.
- È possibile utilizzare il battery grip sia quando la batteria è inserita nella fotocamera digitale sia quando è nel battery grip.
- Verificare che la fotocamera digitale sia spenta.

1 Far scorrere la leva di sgancio del Battery Grip verso [OPEN] e aprire lo sportello della batteria.

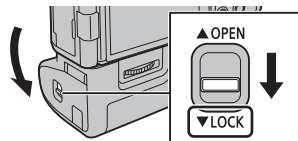


2 Prestando attenzione all'orientamento, inserire saldamente fino in fondo finché non si sente uno scatto e controllare che la leva (A) sia agganciata alla batteria.



- Quando si rimuove la batteria, spingere la leva (A) verso la freccia ed estrarre la batteria.

3 Chiudere lo sportello della batteria e far scorrere la leva di sgancio verso [LOCK].



Nota

- Quando si usa la fotocamera digitale senza la batteria inserita, non rimuovere la batteria all'interno del Battery Grip. Altrimenti, la fotocamera digitale si spegne.
- Rimuovere la batteria dopo l'utilizzo. (Se viene lasciata inutilizzata per un lungo periodo di tempo, la batteria si esaurirà.)
- La batteria è calda dopo l'uso, durante la ricarica e al termine della ricarica. Anche il battery grip si riscalda durante l'uso, ma non si tratta di un malfunzionamento.
- Controllare che non vi siano corpi estranei sullo sportello della batteria.

■ Utilizzare 2 batterie

È possibile utilizzare la fotocamera digitale per un lungo periodo di tempo quando sono inserite delle batterie sia nella fotocamera digitale che nel battery grip. (Quando una batteria si esaurisce, passerà all'altra batteria.)

- La batteria che si utilizza per prima va inserita nella fotocamera digitale. Per maggiori dettagli, leggere le istruzioni per l'uso della fotocamera digitale.

■ Utilizzo di un adattatore CA (opzionale) e di un DC coupler (opzionale) invece della batteria

- Quando si utilizza un adattatore CA, assicurarsi che il DC coupler (DMW-DCC17: opzionale) e l'adattatore CA (DMW-AC10E: opzionale) siano entrambi Panasonic.
- Utilizzare sempre un adattatore CA Panasonic originale (DMW-AC10E: opzionale).
- Utilizzare sempre un DC coupler Panasonic originale (DMW-DCC17: opzionale).

È possibile usare la fotocamera digitale senza preoccupazioni riguardo al consumo della batteria. Inserire il DC coupler nel Battery Grip, collegare l'adattatore CA, quindi collegarlo ad una presa di corrente.



Nota

- Quando si monta il DC coupler, il coperchio del DC coupler rimane aperto e quindi la struttura non è più resistente alla polvere ed agli schizzi. Assicurarsi che sabbia, polvere o acqua non si attacchino né entrino nella struttura. Dopo l'utilizzo, controllare che non vi siano corpi estranei attaccati alla copertura del DC coupler e chiuderla saldamente.
- Leggere le istruzioni d'uso dell'adattatore CA e del DC coupler.
- È possibile che alcuni accessori opzionali non siano disponibili in determinati paesi.

Utilizzo del battery grip

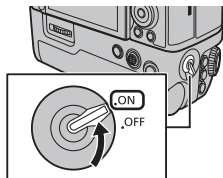
Le funzioni dei selettori, del joystick e dei pulsanti sul battery grip sono le stesse della fotocamera digitale.

Per ulteriori informazioni consultare le istruzioni per l'uso della fotocamera digitale.

1 Posizionare l'interruttore di alimentazione della fotocamera digitale su [ON].

2 Posizionare l'interruttore di accensione/spegnimento del battery grip su [ON].

- Abilita le funzioni dei selettori, del joystick e dei pulsanti.
- Non è in grado di accendere/spegnere l'alimentazione della fotocamera digitale.



Nota

- Quando si afferra l'impugnatura per tenere la fotocamera digitale, il pulsante sul battery grip potrebbe essere premuto per sbaglio. In tal caso, posizionare l'interruttore di accensione/spegnimento del battery grip su [OFF].

Precauzioni per l'uso

Tenere l'unità al riparo da spruzzi di insetticidi e di altre sostanze volatili.

- Qualora l'unità fosse esposta a tali spruzzi o sostanze, la superficie esterna potrebbe deteriorarsi o la vernice potrebbe scrostarsi.
- Non lasciare l'unità a contatto prolungato con oggetti in gomma o PVC.
- Non usare o non lasciare mai l'unità nelle seguenti condizioni, per evitare danni o malfunzionamenti:
 - Esposta alla luce solare diretta o su una spiaggia in estate
 - In luoghi caratterizzati da elevati livelli o forti sbalzi di temperatura e umidità
 - In prossimità di fuochi
 - Vicino a caloriferi, condizionatori d'aria o umidificatori
 - Esposta a vibrazioni
 - All'interno di un'auto
- Non lasciar cadere l'unità, non farla urtare contro altri oggetti e non esporla ad alcun tipo di impatto violento.
- Questa unità possiede un contatto elettrico che è collegato alla fotocamera digitale elettricamente. Quando questa unità non è installata sulla fotocamera digitale, attaccare il coperchio del terminale in dotazione ed evitare che un qualsiasi oggetto metallico (come le graffette) entri in contatto.

Prima di pulire l'unità, rimuovere la batteria o il DC coupler e scollegare la spina dalla presa elettrica. Quindi strofinare l'unità con un panno morbido, asciutto e pulito.

- Quando l'unità è estremamente sporca, è possibile pulirla rimuovendo la sporcizia con un panno umido strizzato, e quindi passando un panno asciutto.
- Non utilizzare solventi come benzina, diluenti, alcol, detersivi da cucina, ecc. per pulire l'unità, per evitare di deteriorare la superficie o di rimuovere la finitura esterna.
- Quando si utilizza un panno chimico, seguire attentamente le relative istruzioni.
- Vedere anche le istruzioni per l'uso della fotocamera digitale.

Specifiche

È possibile che le specifiche subiscano delle modifiche senza preavviso.

Battery Grip (DMW-BGS5):

Informazioni per la sicurezza dell'utente

Alimentazione: 8,4 V ---

Numero di immagini che è possibile riprendere	Circa 840 foto (quando collegato alla fotocamera digitale DC-S5) <ul style="list-style-type: none">• Si tratta di condizioni di ripresa Panasonic quando vengono usate 2 batterie.• È possibile riprendere un numero inferiore di immagini a seconda delle condizioni di utilizzo.
Dimensioni	Circa 132,4 mm (L)×45,2 mm (A)×67,6 mm (P) (escluse le parti sporgenti)
Massa	Circa 321 g (con la batteria) Circa 240 g (battery grip)
Resistenza alla polvere ed agli schizzi	Sì
Temperatura operativa raccomandata	0 °C a 40 °C
Umidità relativa accettabile	10 %RH a 80 %RH

I simboli su questo prodotto (compresi gli accessori) rappresentano quanto segue:

--- CC (corrente continua)

使用說明書

電池把手

感謝您購買 Panasonic 產品。

使用本產品前請仔細閱讀這些說明，並保留本說明書供日後使用。

目錄

安全注意事項	65
注意事項	67
提供的配件	67
元件名稱	68
安裝到數位相機上及取下	69
插入 / 取出電池	70
使用電池把手	71
使用時的注意事項	72
規格	73

安全注意事項

電源插座應安裝在設備附近並應易於觸及。

注意！

為了降低起火、電擊或產品損壞的危險，

- 請勿將本機安裝或置於書櫃、壁櫥或其他密閉的空間裡。請確保本機通風良好。

■ 關於電池

注意

- 如果電池更換得不正確，會有發生爆炸的危險。請僅用製造商建議使用的類型的電池進行更換。
- 廢棄電池時，請與當地機構或經銷商聯繫，詢問正確的廢棄方法。
- 請勿將電池加熱或接觸明火。
- 請勿將電池長時間放置在門窗緊閉受陽光直射的汽車內。
- 請勿暴露在高海拔的低氣壓下。
- 請勿暴露在極端低氣壓下，否則可能導致爆炸或使可燃性液體和氣體外洩。

警告

電池有發生火災、爆炸和灼傷的危險。請勿拆卸、加熱至 60 °C 以上或焚燒。

(對於台灣)

緊急處理方法

為防止使用者及其他人之危害及生命財產的損失，如有發生異常時，請立即拔出電源線插頭並停止使用。

緊急處理方法

為防止使用者及其他人之危害及生命財產的損失，如有發生異常時，請取出電池並停止使用。

操作部中文表示對照表

為使您在使用上更方便，使用前請參閱本對照表：

某些所示的名稱可能不會出現在本機上。

WB：白平衡

ON：開啟

ISO：感光值

OFF：關閉

AF ON：執行自動對焦

OPEN：開啟

Fn：功能

LOCK：鎖定

注意事項

- 本裝置為Panasonic數位相機的電池把手。
使用本裝置可提升縱向拍攝時的操作性和握持感。除了數位相機內原本的電池，再加裝電池組*（另購件），將可延長相機的拍攝時間。
- * 在本文中，稱為**電池組**或**電池**。
- **相容裝置（截至2020年9月）**
相容裝置：DC-S5
有關相容裝置的最新資訊，請參閱數位相機的使用說明書、目錄或網站。

■ 本機的使用

- 請勿使本機受到強烈震動或撞擊。那些動作可能會導致故障和問題。
- 本機的防塵防濺設計並不保證完全防止灰塵和水的侵入。使用時，請注意以下幾點。如果本機不正確工作，請與您購買本機時的經銷商或Panasonic聯繫。
 - 將本機穩妥地安裝到數位相機上。
 - 關好電池蓋和DC電源組蓋。
 - 安裝或取下本機時，請注意不要讓沙子、灰塵或水附著上或進入到端口區域、數位相機或本機內。
 - 本機不具防水效能，不可在水下使用。在防濺效能方面，本機的設計可防止水進入。如果水滴等附著在本機上，請在使用後以軟的乾布擦拭。
- 本文中所記述的產品外觀與規格可能因日後的產品改良而與您購買的實際產品不同。

提供的配件

在使用本產品之前，請確認包裝內是否提供了以下所有配件。
產品型號為2020年9月所取。此後可能會有變更。

- 電池為可選件。

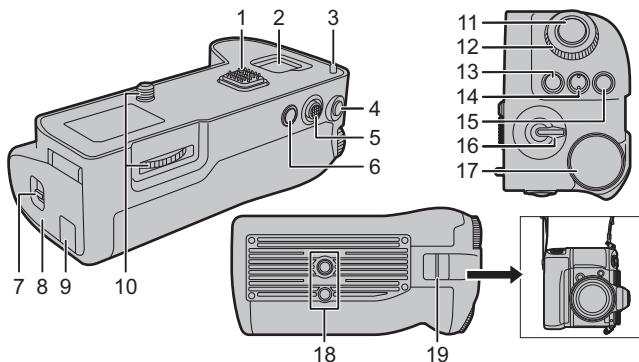
端口封蓋

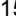
- 購買時，端口封蓋安在電池把手上。



DVKV1001Z

元件名稱



- 1 電氣觸點
 - 2 蓋收納處
 - 3 相機安裝針
 - 4 [AF ON] 按鈕
 - 5 操縱桿
 - 6 [Fn] (功能) 按鈕
 - 7 釋放開關
 - 8 電池蓋
 - 9 DC 電源組蓋
 - 10 安裝螺絲
 - 11 快門按鈕
 - 12 前轉盤
 - 13 [WB] (白平衡) 按鈕
 - 14 [ISO] (ISO 感光度) 按鈕
 - 15 [] (曝光補償) 按鈕
 - 16 操作 ON/OFF 開關
 - 17 後轉盤
 - 18 三腳架台座
 - 19 肩背帶安裝架
- 建議使用前安裝隨數位相機提供的肩背帶，以免相機意外掉落。(有關安裝肩背帶的詳情，請詳讀數位相機的使用說明書。)

安裝到數位相機上及取下

- 確認數位相機是否關閉。(在電源開著時向相機上安裝本機或者從相機上取下本機,可能會導致故障,因此不建議這樣做。)

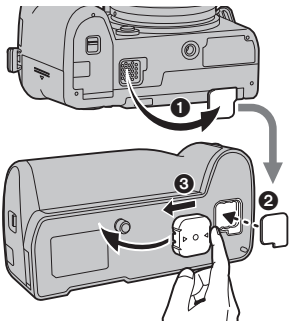
1 取下數位相機上的電池把手連接器蓋。

② 將電池把手連接器蓋存放在電池把手的蓋子存放空間內。

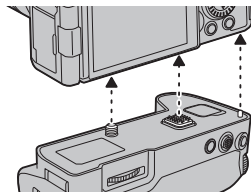
③ 取下電池把手的端子蓋。

- 用完后,將電池把手連接器蓋和端口封蓋放回原位,以保護端口。

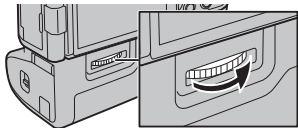
- 請注意不要將端口封蓋弄丟。



2 對準安裝螺絲、電氣觸點和相機安裝針插入。



3 朝箭頭指示的方向轉動安裝螺絲牢牢地安裝。



注意

- 請將端口封蓋放在兒童接觸不到的地方,以防兒童吞食。

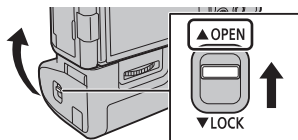
■ 從數位相機上取下電池把手

- 請確認數位相機的電源沒有開啟,然後朝安裝的相反方向轉動安裝螺絲。

插入/取出電池

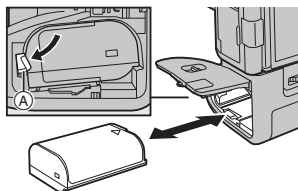
- 請務必使用正品的Panasonic電池（DMW-BLK22：可選件）。
- 如果使用其他電池，我們不能保證本產品的品質。
- 使用電池前請先充電。
- 電池把手可以在將電池插入到數位相機或電池把手中時使用。
- 確認數位相機是否關閉。

1 將電池把手的釋放開關朝[OPEN]滑動，開啟電池蓋。

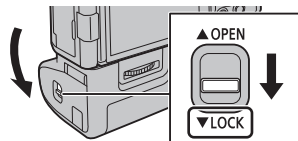


2 注意方向，牢牢地完全插入直到聽到鎖定聲為止，然後確認Ⓐ開關是否扣住電池。

- 取出電池時，朝箭頭指示的方向推動Ⓐ開關，並取出電池。



3 關閉電池蓋，並將釋放開關朝[LOCK]滑動。



注意

- 若使用未插入電池的數位相機，請勿取出電池把手內的電池，否則數位相機將會關閉。
- 使用後，請取出電池。（如果長時間放置電池不使用，電池電量將被耗盡。）
- 使用後、充電過程中和剛剛充電後，電池會變熱。使用過程中電池把手也會變熱，但這並非故障。
- 請確認電池蓋上沒有異物。

■ 使用 2 個電池

數位相機和電池把手中都插入了電池時，可以長時間使用數位相機。（其中一個電池的電量耗盡時，會切換到另一個電池。）

- 可以在數位相機中設定要首先使用的電池。有關詳情，請閱讀數位相機的使用說明書。

■ 使用電源供應器（可選件）和 DC 電源組（可選件）代替電池

對於台灣

- 使用電源供應器時，請務必使用 Panasonic DC 電源組（DMW-DCC17：可選件）和電源供應器（DMW-AC10GT：可選件）。
- 請務必使用正品的 Panasonic 電源供應器（DMW-AC10GT：可選件）。

對於其他國家

- 使用電源供應器時，請務必使用 Panasonic DC 電源組（DMW-DCC17：可選件）和電源供應器（DMW-AC10G：可選件）。
 - 請務必使用正品的 Panasonic 電源供應器（DMW-AC10G：可選件）。
- 請務必使用正品的 Panasonic DC 電源組（DMW-DCC17：可選件）。
- 您可放心地使用數位相機，不用擔心電池的消耗。將 DC 電源組插入電池把手，連接電源供應器，然後將其插入到電源插座。

注意

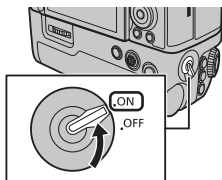
- 已安裝 DC 電源組時，由於 DC 電源組蓋打開，因此已非防塵防濺構造。請注意不要讓沙子、灰塵和水等附著上或進入到構造內。使用後，請確認 DC 電源組蓋上沒有附著異物，然後牢牢地關閉。
- 也請閱讀電源供應器和 DC 電源組的使用說明書。
- 在某些國家，部分可選件未必有售。

使用電池把手

電池把手上的轉盤、操縱桿和按鈕，操作方法與數位相機相同。
有關詳情，請閱讀數位相機的使用說明書。

- 1 將數位相機的電源開關設定到 [ON]。
- 2 將電池把手的操作 ON/OFF 開關設定到 [ON]。

- 啟用轉盤、操縱桿和按鈕操作。
- 這無法將數位相機的電源設定為 ON/OFF。



注意

- 握持把手持拿數位相機時，可能會無意中按到電池把手的按鈕。在這種情況下，請將電池把手的操作 ON/OFF 開關設定到 [OFF]。

使用時的注意事項

請使本機遠離殺蟲劑和其他揮發性物質。

- 如果本機接觸到這些噴劑或物質，外殼可能會變質和/或塗層可能會剝落。
- 請勿使本機長時間接觸用橡膠或 PVC 製成的任何物品。
- 任何情況下，本機不應存放於以下任何一個地方或在這些地方使用，因為這可能會導致操作失誤或故障：
 - 陽光直射下或在夏季的海灘上
 - 高溫多濕或溫度和濕度變化劇烈的地方
 - 有火的地方
 - 靠近加熱器、空調或加濕器
 - 有震動的地方
 - 車內
- 請勿使本機掉落、使它與其他物體發生撞擊或使它受到其他任何形式的強烈撞擊或震動。
- 本機有電動連接到數位相機的電氣觸點。本機沒安裝到數位相機上時，請安上提供的端口封蓋，請勿與任何金屬物體（夾子等）接觸。

請在清潔本機前先取出電池或 DC 電源組，並從電源插座上拔開電源插頭。然後用軟的無塵乾布擦拭本機。

- 當本機被弄得非常髒時，可以先用擰乾的濕布擦去污垢，然後再用乾布擦拭。
- 請勿使用汽油、稀釋劑、酒精、廚房清潔劑等溶劑清潔本機，否則可能會造成外殼變質，或塗層可能會剝落。
- 使用化學除塵布時，請務必按照附帶的說明書使用。
- 也請參閱數位相機的使用說明書。

規格

規格如有變更，恕不另行通知。

電池把手(DMW-BGS5):

安全注意事項

電源:	8.4 V ⁼⁼⁼
------------	----------------------

可拍攝的圖片數量	約840張(連接至數位相機DC-S5) <ul style="list-style-type: none"> • 以上為使用2個電池時 Panasonic 的拍攝條件。 • 根據使用情況，可能拍攝的圖片數量少。
尺寸	約 132.4 mm (寬) × 45.2 mm (高) × 67.6 mm (深) (不包括突出部分)
重量	約321 g (包括電池) 約240 g (電池把手)
防塵防濺	是
建議的工作溫度	0 °C 至 40 °C
允許的相對濕度	10 %RH 至 80 %RH

本產品(包括配件)上的符號表示以下:

=== DC (直流電)

製造日期: 會在本機上指示的產品號碼中找到年月。

標記示例— No. XX6AXXXXXXX (X—任何數字或字母)(理解製造日期的方法)

年: 產品號碼的第3個字符(6—2016, 7—2017, ... 5—2025)

月: 產品號碼的第4個字符(A—1月, B—2月, ... L—12月)

注意: 9月可能以“S”而不是以“l”表示。

(對於台灣)

委製商	: 松下電器產業株式會社
原產地	: 中國
進口商	: 台灣松下銷售股份有限公司
公司地址	: 新北市中和區建六路57號
連絡電話	: 0800-098800

使用说明书

电池手柄

感谢您购买 Panasonic 产品。

请于使用前仔细阅读操作使用说明书，并将说明书妥善保管，以备将来使用。

目录

安全注意事项.....	74
故障预防.....	76
提供的附件.....	76
元件名称.....	77
安装到数码相机上及取下.....	78
插入 / 取出电池.....	79
使用电池手柄.....	81
使用时的注意事项.....	82
规格.....	83

安全注意事项

电源插座应安装在设备附近并应易于触及。

注意！

为了减少火灾、触电或产品损坏的危险，

- 请勿将本机安装或置于书柜、壁橱或其他密闭的空间里。
请确保本机通风良好。

■ 关于电池

注意

- 如果电池更换得不正确，会有发生爆炸的危险。请仅用制造商建议使用的类型的电池进行更换。
 - 废弃电池时，请与当地机构或经销商联系，询问正确的废弃方法。
-
- 请勿将电池加热或接触明火。
 - 请勿将电池长时间放置在门窗紧闭受阳光直射的汽车内。
 - 请勿暴露在高海拔的低气压下。
 - 请勿暴露在极低气压下，因为这可能导致易燃液体和气体爆炸或泄漏。

警告

电池有发生火灾、爆炸和灼伤的危险。请勿拆卸、加热至60 °C以上或焚烧。

故障预防

- 本装置是用于 Panasonic 数码相机的电池手柄。会提升纵向拍摄时的操作性和握持感。安装的电池组*（可选件）加上数码相机中的电池，可以拍摄更长时间。

* 在本文中，被称为**电池组**或**电池**。

- **兼容的设备（截至2020年9月）**

兼容的设备：DC-S5

有关兼容的设备的最新信息，请参阅数码相机的使用说明书、目录或网站。

■ 本机的使用

- **请勿使本机受到强烈震动或撞击。**那些动作可能会导致故障和问题。
- **本机的防尘和防溅设计并不保证完全防止灰尘和水的侵入。**使用时，请注意以下几点。如果本机不正确工作，请与您购买本机时的经销商或 Panasonic 联系。
 - 将本装置牢固安装到数码相机。
 - 关紧电池盖和外接电源适配器盖。
 - 安装或取下本机时，请注意不要让沙子、灰尘或水附着上或进入到端口区域、数码相机或本机内。
 - 本机不防水，因此无法在水中使用。本机采用减少水进入的结构防止水溅入。如果飞溅的水滴等附着在本机上，使用后请用软的干布擦拭。

提供的附件

在使用本产品之前，请确认包装内是否提供了以下所有附件。产品型号为2020年9月所取。

- **电池为可选件。**

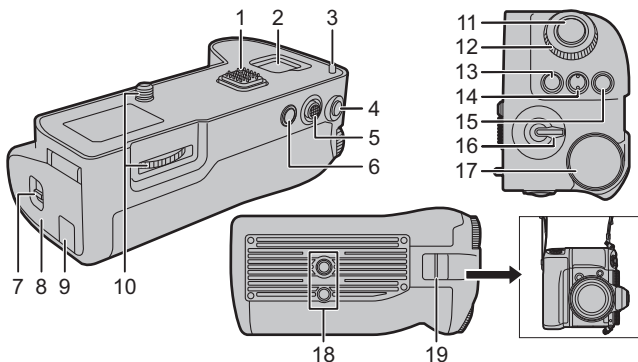
终端盖子

- 购买时，终端盖子安在电池手柄上。



DVKV1001Z

元件名称



- 1 电气触点
 - 2 盖收纳处
 - 3 相机安装针
 - 4 [AF ON] 按钮
 - 5 操纵杆
 - 6 [Fn] (功能) 按钮
 - 7 释放开关
 - 8 电池盖
 - 9 外接电源适配器盖
 - 10 安装螺丝
 - 11 快门按钮
 - 12 前转盘
 - 13 [WB] (白平衡) 按钮
 - 14 [ISO] (ISO 感光度) 按钮
 - 15 [] (曝光补偿) 按钮
 - 16 操作 ON/OFF 开关
 - 17 后转盘
 - 18 三脚架台座
 - 19 肩背带安装架
- 在使用前，我们建议首先安装数码相机随附的肩带，以防止意外跌落。
(请阅读数码相机使用说明书以了解有关如何安装肩带的详细信息。)

安装到数码相机上及取下

- 确认数码相机是否关闭。（在电源开着时向相机上安装本机或者从相机上取下本机，可能会导致故障，因此不建议这样做。）

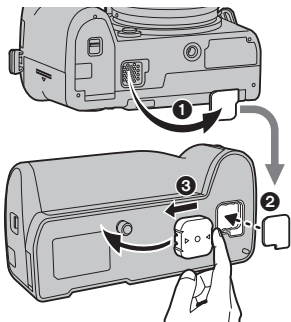
1 ① 取下数码相机上的电池手柄连接器盖。

② 将电池手柄连接器盖存放在电池手柄的盖收纳处。

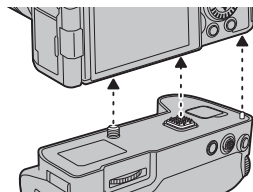
③ 取下电池手柄上的端口封盖。

- 为了保护端口，使用后请将电池手柄连接器盖和终端盖子放回其原位置。

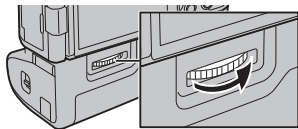
- 请注意不要将终端盖子弄丢。



2 对准安装螺丝、电气触点和相机安装针插入。



3 朝箭头指示的方向转动安装螺丝牢牢地安装。



注意

- 请将终端盖子放在儿童接触不到的地方，以防儿童吞食。

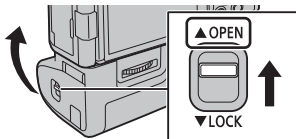
■ 从数码相机上取下电池手柄

- 请确认数码相机的电源没有开启，然后朝安装的相反方向转动安装螺丝。

插入/取出电池

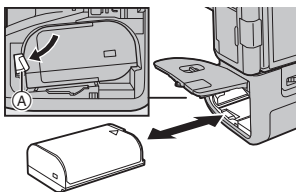
- 请务必使用正品的 Panasonic 电池（DMW-BLK22: 可选件）。
- 如果使用其他电池，我们不能保证本产品的品质。
- 请将电池充电后再使用。
- 电池手柄可以在将电池插入到数码相机或电池手柄中使用。
- 确认数码相机是否关闭。

1 朝[OPEN]滑动电池手柄的释放开关，打开电池盖。

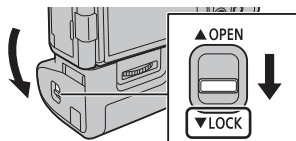


2 注意方向，牢牢地完全插入直到听到锁定声为止，然后确认Ⓐ开关是否扣住电池。

- 取出电池时，朝箭头指示的方向推动Ⓐ开关，然后拉出电池。



3 关闭电池盖，朝[LOCK]滑动释放开关。



注意

- 使用未插入电池的数码相机时，请勿取出电池手柄中的电池。否则，数码相机可能会关闭。
- 使用后，请取出电池。（如果长时间放置电池不使用，电池电量将被耗尽。）
- 使用后、充电过程中和刚刚充电后，电池会变热。使用过程中电池手柄也会变热，但这并非故障。
- 请确认电池盖上没有异物。

■ 使用 2 个电池

数码相机和电池手柄中都插入了电池时，可以长时间使用数码相机。（其中一个电池的电量耗尽时，会切换到另一个电池。）

- 可以在数码相机中设置要首先使用的电池。有关详情，请阅读数码相机的使用说明书。

■ 使用交流电源适配器（可选件）和外接电源适配器（可选件）代替电池

对于中国

- 使用交流电源适配器时，请务必使用 **Panasonic** 外接电源适配器（DMW-DCC17: 可选件）和交流电源适配器（DMW-AC10GK: 可选件）。
- 请务必使用正品的 **Panasonic** 交流电源适配器（DMW-AC10GK: 可选件）。

对于其他国家

- 使用交流电源适配器时，请务必使用 **Panasonic** 外接电源适配器（DMW-DCC17: 可选件）和交流电源适配器（DMW-AC10G: 可选件）。
- 请务必使用正品的 **Panasonic** 交流电源适配器（DMW-AC10G: 可选件）。

- 请务必使用正品的 **Panasonic** 外接电源适配器（DMW-DCC17: 可选件）。

可以使用数码相机，而不必担心电池消耗。将外接电源适配器插入到电池手柄中，连接交流电源适配器，然后将其插入到电源插座中。

注意

- 安装着外接电源适配器时，由于外接电源适配器盖打开，因此就不是防尘防溅构造。请注意不要让沙子、灰尘和水等附着上或进入到构造内。使用后，请确认外接电源适配器盖上没有附着异物，然后牢牢地关闭。
- 也请阅读交流电源适配器和外接电源适配器的使用说明书。
- 在某些国家，可能不销售某些可选附件。

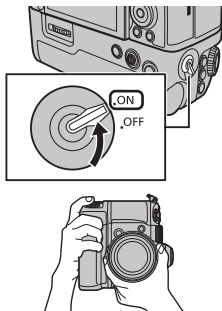
使用电池手柄

电池手柄的转盘、操纵杆和按钮的操作与数码相机的相同。有关详情，请阅读数码相机的使用说明书。

1 将数码相机的电源开关设置到 [ON]。

2 将电池手柄的操作 ON/OFF 开关设置到 [ON]。

- 启用转盘、操纵杆和按钮的操作。
- 这无法将数码相机的电源设置为 ON/OFF。



注意

- 握持手柄持拿数码相机时，可能会无意中按到电池手柄的按钮。在这种情况下，请将电池手柄的操作 ON/OFF 开关设置到 [OFF]。

使用时的注意事项

请使本机远离杀虫剂和其他挥发性物质。

- 如果本机接触到这些喷剂或物质，外壳可能会变质和/或涂层可能会剥落。
- 请勿使本机长时间接触用橡胶或PVC制成的任何物品。
- 决不要在以下任何地点使用或存放本机，否则可能会导致工作出现问题或故障：
 - 阳光直射下或在夏季的海滩上
 - 高温多湿或温度和湿度变化剧烈的地方
 - 有火的地方
 - 靠近加热器、空调或加湿器
 - 有震动的地方
 - 车内
- 请勿使本机掉落、使它与其他物体发生撞击或使它受到其他任何形式的强烈撞击或震动。
- 本机有电动连接到数码相机的电气触点。本机没安装到数码相机上时，请安上提供的终端盖子，请勿与任何金属物体（夹子等）接触。

清洁本机之前，请先取出电池或外接电源适配器，并从电源插座上拔开电源插头。然后用柔软、干燥的无尘布擦拭本机。

- 当本机被弄得非常脏时，可以先用拧干的湿布擦去污垢，然后再用干布擦拭。
- 请勿使用汽油、稀释剂、酒精、厨房清洁剂等溶剂清洁本机，否则可能会造成外壳变质，或涂层可能会剥落。
- 使用化学除尘布时，请务必按照附带的说明书使用。
- 另请参阅数码相机的使用说明书。

规格

电池手柄 (DMW-BGS5):

安全注意事项

电源: 8.4 V \equiv

可拍摄的图像数量	约840张(连接到数码相机DC-S5时) • 上述是使用2个电池时的Panasonic拍摄条件。 • 根据使用情况,可能拍摄的图像数量少。
尺寸	约 132.4 mm (宽)×45.2 mm (高) ×67.6 mm (深) (不包括突出部分)
重量	约321 g (包括电池), 约240 g (电池手柄)
防尘防溅	是
推荐的工作温度	0 °C至40 °C
允许的相对湿度	10 %RH至80 %RH

本产品(包括附件)上的符号表示以下:

\equiv DC (直流)

产品中有害物质的名称及含量

部件名称	有害物质					
	铅 (Pb)	汞 (Hg)	镉 (Cd)	六价铬 (Cr(VI))	多溴联苯 (PBB)	多溴二苯醚 (PBDE)
外壳、构造	○	○	○	○	○	○
印刷基板组件	×	○	○	○	○	○

本表格依据 SJ/T11364 的规定编制。

○：表示该有害物质在该部件所有均质材料中的含量均在 GB/T26572 规定的限量要求以下。

×：表示该有害物质至少在该部件的某一均质材料中的含量超出 GB/T26572 规定的限量要求。

对于表示“×”的情况，属于欧盟 RoHS 指令的豁免项目。

厦门松下电子信息有限公司
中国福建省厦门市火炬高技术产业开发区

原产地：中国 标准代号：**Q/XMSX 147**

2020年7月发行
在中国印刷

사용설명서

배터리 그립

Panasonic 제품을 구입해 주셔서 감사합니다.

이 제품을 사용하기 전에 이 지침을 주의 깊게 읽어보시고 이 설명서를 나중에 사용할 수 있도록 잘 보관하십시오.

목차

안전상의 주의사항	85
주의사항	87
부속품	87
부품명	88
디지털 카메라에 장착 및 탈착하기	89
배터리 넣기 / 빼기	90
배터리 그립 사용하기	92
사용상의 주의	93
사양	94

안전상의 주의사항

소켓 콘센트는 쉽게 접근할 수 있도록 장비 가까이에 설치해야 합니다.

주의!

화재 위험이나 감전, 제품의 손상을 방지하려면

- 기기를 책장, 불박이 수납장 또는 다른 좁은 공간에 설치하거나 두지 마십시오. 반드시 통풍이 잘 되는 곳에 두십시오.

■ 배터리 팩에 관해

주의

- 배터리를 잘못 교체하면 폭발할 위험이 있습니다. 제조업체에서 권장하는 유형의 배터리만 사용하여 교체하십시오.
 - 배터리를 폐기처분할 경우에는 사용하는 지역의 공공기관이나 판매점에 문의하여 적절한 폐기처분 방법을 문의하시기 바랍니다.
- 가열하거나 화염에 노출시키지 마십시오.
- 문과 창문이 닫힌 차량 내에서 배터리를 오랫동안 직사광선에 노출시키지 마십시오.
- 높은 고도에서 낮은 기압에 노출시키지 마십시오.
- 극도로 낮은 기압에 노출시키지 마십시오. 가연성 액체와 가스의 폭발 또는 누출을 초래할 수 있습니다.

경고

화재, 폭발 및 화상의 위험이 있습니다. 분해, 60 °C 이상 가열하거나 소각하지 마십시오.

■ 제품정보

기기명칭 :	배터리 그룹
전국서비스대표번호 :	1588-8452 (파나소닉)
제조사 :	Panasonic Corporation
제조국가 :	Made in China
인증받은자의상호 :	파나소닉코리아주식회사



R-R-PKL-DMW-BGS5

주의사항

- 본 기기는 **Panasonic** 디지털 카메라용 배터리 그림입니다.
촬영 중 수직으로 잡으면 조작 및 잡기가 편해집니다. 디지털 카메라 안의 배터리 이외에 장착된 배터리 팩* (옵션)은 촬영 시간을 길게 해 줍니다.

* 본 설명서에는 **배터리 팩** 또는 **배터리**로 기재합니다.

● 호환 기기 (2020년 9월 현재)

호환 기기: DC-S5

호환 기기에 관한 최신 정보는 사용설명서, 카탈로그 또는 디지털 카메라의 웹사이트를 참조하십시오.

■ 기기 취급법

- 기기에 강한 진동이나 충격을 주지 마십시오. 오작동이나 고장을 일으킬 수 있습니다.
- 본 기기의 방진 및 물 튀김 방수 설계는 먼지 및 물의 침입에 대한 완전한 보호를 보장하지 않습니다. 사용 시 다음에 주의하시기 바랍니다. 기기가 제대로 작동되지 않으면 기기를 구입한 판매점이나 **Panasonic**에 문의하시기 바랍니다.
 - 본 기기를 디지털 카메라에 제대로 장착하십시오.
 - 배터리 도어와 DC 커플러 커버를 잘 닫으십시오.
 - 본 기기를 부착하거나 탈착할 때 모래, 먼지, 또는 물이 단자 안, 디지털 카메라, 또는 본 기기에 묻거나 들어가지 않도록 조심하십시오.
 - 본 기기는 방수되지 않으므로 수중에서 사용할 수 없습니다. 물 튀김 방수 기능은 본 기기에 물이 들어가는 것을 방지하도록 설계되었습니다. 물 등이 튀어 본 기기에 묻으면 사용 후 부드러운 마른 천으로 닦아내십시오.
- 본 설명서에 설명된 제품의 외관과 사양은 이후의 개선으로 인해 구매한 실제 제품과 다를 수 있습니다.

부속품

제품을 사용하기 전에 부속품이 모두 들어있는지 확인하십시오.
제품번호는 2020년 9월 현재 기준입니다. 변경될 수 있습니다.

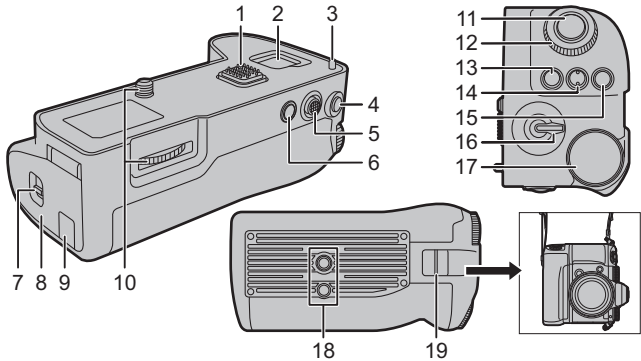
- 배터리는 옵션입니다.

단자 덮개

- 구입 시에는 단자 덮개가 배터리 그림에 부착되어 있습니다.



DKV1001Z



- 1 전기 접속부
- 2 커버 스토리지
- 3 카메라 부착 핀
- 4 [AF ON] 버튼
- 5 조이스틱
- 6 [Fn] (기능) 버튼
- 7 열림 레버
- 8 배터리 도어
- 9 DC 커플러 커버
- 10 부착 나사
- 11 셔터 버튼
- 12 앞 다이얼

- 11 셔터 버튼
- 12 앞 다이얼
- 13 [WB] (화이트밸런스) 버튼
- 14 [ISO] (ISO 감도) 버튼
- 15 [] (노출 보정) 버튼
- 16 조작 ON/OFF 스위치
- 17 뒷 다이얼
- 18 삼각대 마운트
- 19 끈 부착 홀더

- 카메라를 실수로 떨어뜨리는 것을 방지하기 위해 사용하기 전에 디지털 카메라와 함께 제공된 어깨끈을 부착하는 것이 좋습니다. (어깨끈을 부착하는 방법에 대한 자세한 사항은 디지털 카메라의 사용설명서를 참조하십시오.)

디지털 카메라에 장착 및 탈착하기

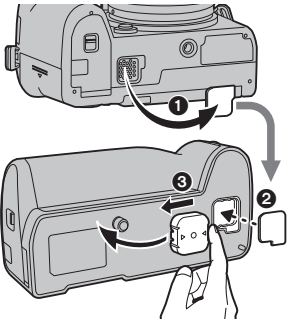
- 디지털 카메라가 꺼져 있는지 확인하십시오. (전원이 켜져 있는 동안 기기를 카메라에 장착하거나 탈착하게 되면 문제가 생길 수 있습니다.)

1 ① 디지털카메라의 배터리 그립 커버 커버를 빼십시오.

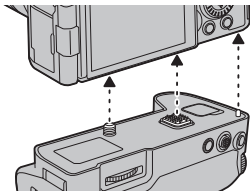
② 배터리 그립 커넥터용 커버를 배터리 그립의 커버 수납부에 보관하십시오.

③ 배터리 그립의 단자 덮개를 빼십시오.

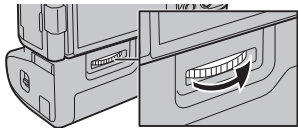
- 사용 후에는 배터리 그립 커넥터용 커버와 단자 덮개를 원래 위치로 하여 단자를 보호하십시오.
- 단자 덮개를 잃어버리지 않도록 주의하십시오.



2 부착 나사, 전기 접속부, 및 카메라 부착 핀을 맞추어 넣으십시오.



3 부착 나사를 화살표 방향으로 돌려 제대로 부착하십시오.



주의

- 어린이가 단자 덮개를 삼킬 우려가 있으므로 어린이의 손이 닿지 않는 곳에 보관하십시오.

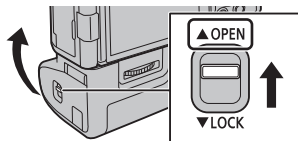
■ 디지털 카메라에서 배터리 그립 빼기

- 디지털 카메라에 전원이 켜져 있지 않은지 확인하고 부착 나사를 부착 반대 방향으로 돌리십시오.

배터리 넣기/빼기

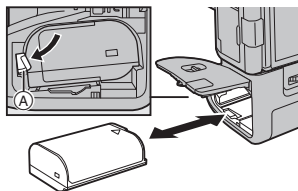
- 반드시 정품 Panasonic 배터리를 사용하십시오 (DMW-BLK22: 옵션).
- 다른 배터리를 사용할 경우 제품의 품질을 보증할 수 없습니다.
- 배터리를 충전한 후에 사용하십시오.
- 배터리 그림은 배터리를 디지털 카메라나 배터리 그림에 넣을 때 사용할 수 있습니다.
- 디지털 카메라가 꺼져 있는지 확인하십시오.

1 배터리 그림의 열림 레버를 [OPEN] 방향으로 밀고 배터리 도어를 여십시오.

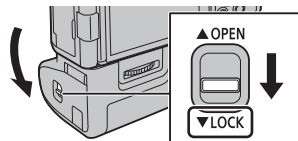


2 방향에 유의하면서 잠기는 소리가 들릴 때까지 계속 넣고 ㉠ 레버가 배터리에 걸리는지 확인하십시오.

- 배터리를 뺄 경우에는 ㉠ 레버를 화살표 방향으로 밀고 배터리를 빼십시오.



3 배터리 도어를 닫고 열림 레버를 [LOCK] 방향으로 미십시오.



주의

- 배터리를 넣지 않고 디지털 카메라를 사용할 때 배터리 그림 안에 들어있는 배터리를 빼지 마십시오. 디지털 카메라가 꺼집니다.
- 사용 후에는 배터리를 빼십시오. (배터리를 오랫동안 사용하지 않은 채로 두면 배터리가 소진됩니다.)
- 사용 후, 충전 중 및 충전 직후에는 배터리에 열이 발생합니다. 사용 중에는 배터리 그림에도 열이 발생하지만 오작동이 아닙니다.
- 배터리 도어에 이물질이 없는지 확인하십시오.

■ 2 개의 배터리 사용하기

배터리를 디지털 카메라와 배터리 그림에 모두 넣으면 디지털 카메라를 오랫동안 사용할 수 있습니다. (배터리 하나가 소진되면 다른 배터리로 전환됩니다.)

- 디지털 카메라에서 주로 사용되는 배터리를 설정할 수 있습니다. 사용자의 디지털 카메라 사용설명서를 자세히 읽으십시오.

■ 배터리 대신에 직류 전원 장치 (옵션) 와 DC 커플러 (옵션) 사용하기

- 직류 전원 장치 사용 시에는 **Panasonic DC 커플러 (DMW-DCC17: 옵션)** 및 직류 전원 장치 (**DMW-AC10GD: 옵션**)를 사용하도록 하십시오.
- 반드시 정품 **Panasonic 직류 전원 장치**를 사용하십시오 (**DMW-AC10GD: 옵션**).

- 반드시 정품 **Panasonic DC 커플러**를 사용하십시오 (**DMW-DCC17: 옵션**).

배터리 소모 걱정 없이 디지털 카메라를 사용할 수 있습니다. DC 커플러를 배터리 그림에 꽂고, 직류 전원 장치를 연결한 후, 전기 콘센트에 연결하십시오.

주의

- DC 커플러가 장착되어 있으면 DC 커플러 커버가 열린 상태가 되므로 방진 및 물 튀김 방지 기능을 제공할 수 없습니다. 모래, 먼지 및 물 등이 묻거나 구조물 내로 들어가지 않도록 주의하십시오. 사용 후에는 이물질이 DC 커플러 커버에 묻어 있지 않은지 확인하고 잘 닦으십시오.
- 또한 직류 전원 장치 및 DC 커플러의 사용설명서를 참조하십시오.
- 일부 옵션 액세서리는 일부 국가에서 구입하지 못할 수 있습니다.

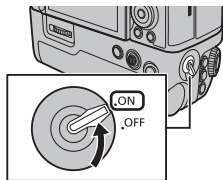
배터리 그립 사용하기

배터리 그립 상의 다이얼, 조이스틱 및 버튼 조작은 디지털 카메라와 같습니다. 사용자의 디지털 카메라 사용설명서를 자세히 읽으십시오.

1 디지털 카메라의 전원 스위치를 [ON]으로 하십시오.

2 배터리 그립 상의 ON/OFF 스위치를 [ON]으로 하십시오.

- 다이얼, 조이스틱 및 버튼 조작이 가능합니다.
- 디지털 카메라 ON/OFF 전원은 전환되지 않습니다.



주의

- 디지털 카메라를 들 때 그립을 잡으면 배터리 그립 상의 버튼이 잘 못 눌러질 수 있습니다. 이런 경우에는 배터리 그립 ON/OFF 스위치 조작을 [OFF]로 하십시오.

사용상의 주의

기기를 살충 스프레이 및 기타 휘발성 물질에 가까이 하지 마십시오.

- 기기를 이러한 스프레이나 물질에 노출시키면 외장 케이스가 변형되고 그리고/또는 페인트가 벗겨질 수 있습니다.
- 기기를 고무나 PVC로 만들어진 물질에 장시간 닿지 않도록 하십시오.
- 작동 이상이나 오작동을 일으킬 수 있으므로 어떠한 상황에서도 기기를 다음과 같은 장소에서 사용하거나 보관해서는 안됩니다:
 - 직사광선이나 여름의 해변가
 - 고온다습한 장소 또는 온도나 습도의 변화가 심한 곳
 - 화기가 있는 장소
 - 히터, 에어컨 또는 가습기에서 가까운 장소
 - 진동이 있는 장소
 - 자동차 내부
- 기기를 떨어뜨리거나 다른 물건이나 사물에 부딪히게 하여 강한 충돌이나 충격을 주지 마십시오.
- 본 기기에는 디지털 카메라에 전기 연결되는 전기 접속부가 있습니다. 본 기기가 디지털 카메라에 부착되어 있지 않으면 부속 단자 덮개를 부착하고 금속 물질(클립 등)이 닿지 않도록 하십시오.

기기를 청소하기 전에 배터리나 DC 커플러를 빼고, 전기 콘센트에서 전원 플러그를 뽑으십시오. 그리고 나서 먼지가 나지 않는 부드러운 마른 천으로 기기를 닦으십시오.

- 기기가 심하게 더럽혀진 경우에는 젖은 천을 꼭 짜서 닦은 후 마른 천으로 닦으면 됩니다.
- 외장 케이스가 손상되거나 코팅이 벗겨질 수 있으므로 벤진, 시너, 알코올, 주방세제 등과 같은 용제로 기기를 닦지 마십시오.
- 화학 천을 사용할 경우에는 반드시 부속 설명서의 내용을 따르십시오.
- 디지털 카메라의 사용 설명서도 참조하십시오.

사양

사양은 예고없이 변경될 수 있습니다.

배터리 그룹(DMW-BGS5):

안전을 위한 정보

전원: 8.4 V⁼⁼⁼

촬영 가능한 사진 매수	약 840 매 (디지털 카메라 DC-S5에 연결할 경우) • 위의 사항은 배터리 2개를 사용하는 Panasonic 촬영 조건입니다. • 사용 조건에 따라 사진 매수가 더 적어질 수 있습니다.
치수	약 132.4 mm (W)×45.2 mm (H)×67.6 mm (D) (돌출 부위 제외)
중량	약 321 g (배터리 포함) 약 240 g (배터리 그룹)
방진 및 물 튀김 방수	있음
권장 작동 온도	0 °C에서 40 °C
허용 상대 습도	10 %RH에서 80 %RH

본 제품(액세서리 포함)의 심볼은 다음을 나타냅니다:

=== DC (직류)

Panasonic Korea Ltd.

서울특별시 서초구 서초대로254 (서초동, 오피런스17층)

서비스문의 : 1588-8452

<http://www.panasonic.co.kr>

Инструкция по эксплуатации

БАТАРЕЙНАЯ РУЧКА

Благодарим за приобретение продукции Panasonic.

Перед использованием этого изделия, пожалуйста, внимательно прочитайте данные инструкции и сохраните это руководство для дальнейшего использования.

Оглавление

Информация для вашей безопасности	95
Предостережения	97
Дополнительные принадлежности, которые поставляются в комплекте	97
Названия составных частей	98
Крепление и снятие с цифровой фотокамеры	99
Установка/извлечение аккумулятора	100
Использование батарейной ручки	102
Предосторожности при использовании	103
Технические характеристики.....	104

Информация для вашей безопасности

Штепсельная розетка должна находиться вблизи аппаратуры и быть легкодоступной.

ВНИМАНИЕ!

Для снижения риска пожара, удара электрическим током или повреждения изделия:

- Не следует устанавливать или размещать данный аппарат в книжном шкафу, встроенном шкафу или другом замкнутом пространстве. Обеспечьте хорошую вентиляцию данного устройства.

< Важно >

Следуйте нижеприведённым правилам, если иное не указано в других документах.

1. Устанавливайте прибор на твёрдой плоской поверхности, за исключением отсоединяемых или несъёмных частей.
2. Хранить в сухом, закрытом помещении.
3. Во время транспортировки не бросать, не подвергать излишней вибрации или ударам о другие предметы.
4. Утилизировать в соответствии с национальным и/или местным законодательством.

Правила и условия реализации не установлены изготовителем и должны соответствовать национальному и/или местному законодательству страны реализации товара.

< Предупреждение >

Для снижения риска пожара, удара электрическим током или повреждения изделия:

- Берегите это устройство от воздействия дождя, влажности, капель и брызг.
- Используйте рекомендуемые дополнительные принадлежности.
- Не снимайте крышки.
- Не чините устройство самостоятельно. Доверьте обслуживание квалифицированному персоналу.
- При возникновении каких-либо неисправностей прекратите использование.

■ Информация о батарейном блоке

ВНИМАНИЕ

- В случае неправильной замены элемента питания существует опасность взрыва. Используйте для замены исключительно рекомендованный изготовителем тип элемента питания.
- При утилизации элементов питания запросите в местных органах власти или у продавца информацию по правильному способу утилизации.
- Не нагревайте и не подвергайте воздействию огня.
- Не оставляйте аккумулятор(ы) на длительное время в автомобиле с закрытыми окнами и дверями на солнце.
- Не подвергайте воздействию низкого атмосферного давления на большой высоте.
- Не подвергайте воздействию очень низкого атмосферного давления, так как это может привести к взрывам или утечке легковоспламеняющихся жидкостей и газов.

Предупреждение

Существует риск возгорания, взрыва или ожогов. Запрещается разбирать, нагревать свыше 60 °C или сжигать.

Предостережения

- Данное устройство — батарейная ручка для цифровых фотокамер Panasonic. С фотокамерой станет легче работать и держать ее в вертикальном положении во время записи. Прикрепление батарейного блока* (поставляется отдельно) в дополнение к аккумулятору в цифровой фотокамере позволит увеличить время записи.
- * Далее в тексте — **батарейный блок** или **аккумулятор**.
- **Совместимые устройства (По состоянию на сентябрь 2020 г.)**
Совместимые устройства: DC-S5
Для получения последней информации о совместимых устройствах обратитесь к инструкции по эксплуатации, каталогу или веб-сайту цифровой фотокамеры.

■ Обращение с устройством

- **Не подвергайте устройство воздействию сильной вибрации и избегайте ударов.** Несоблюдение этого может привести к неисправности и отказу.
- **Пыленепроницаемое и брызгозащищенное исполнение данной камеры не гарантирует полной защиты от попадания пыли и воды.** Во время использования устройства примите следующие меры предосторожности. Если устройство не работает надлежащим образом, обратитесь в фирму, в которой приобрели устройство, или в компанию Panasonic.
 - Прочно прикрепите данное устройство к цифровой фотокамере.
 - Плотно закройте дверцу аккумуляторного отсека и DC адаптера.
 - Во время прикрепления или снятия данного устройства старайтесь не допускать попадания песка, пыли и воды или их проникновения внутрь отсека разъемов, цифровой фотокамеры или данного устройства.
 - Данная камера не является водонепроницаемой, поэтому ее нельзя использовать под водой. Что касается брызгозащищенности, конструкция камеры не допускает проникновения внутрь воды. Если на камеру попадут капли воды и т. п., после использования протрите ее сухой мягкой тканью.
- Внешний вид и технические характеристики изделий, описанных в данном руководстве, могут отличаться от фактического вида и характеристик приобретенных вами изделий вследствие их последующего улучшения.

Дополнительные принадлежности, которые поставляются в комплекте

Перед использованием изделия убедитесь, что все принадлежности поставлены в комплекте.

Номера изделий верны по состоянию на сентябрь 2020 г. Они могут изменяться.

- **Аккумулятор поставляется отдельно.**

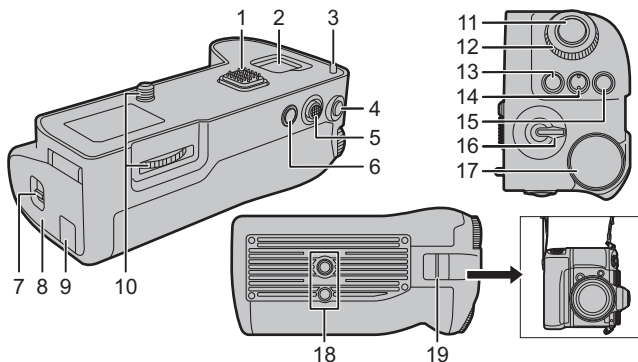
Клеммная крышка


- На момент покупки клеммная крышка прикреплена к батарейной ручке.



DVKV1001Z

Названия составных частей

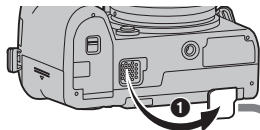


- | | |
|----------------------------------|--|
| 1 Электрические контакты | 13 Кнопка [WB] (Баланс белого) |
| 2 Место для хранения крышки | 14 Кнопка [ISO]
(Светочувствительность ISO) |
| 3 Штыри крепления к фотокамере | 15 Кнопка [] (компенсация экспозиции) |
| 4 Кнопка [AF ON] | 16 Переключатель включения/выключения |
| 5 Джойстик | 17 Задний диск |
| 6 Кнопка [Fn] (функциональных) | 18 Крепление штатива |
| 7 Запирающий рычажок | 19 Держатель для крепления ремня |
| 8 Дверца отсека для аккумулятора | |
| 9 Крышка отсека для DC адаптера | |
| 10 Винт крепления | |
| 11 Кнопка затвора | |
| 12 Передний диск | |
- Перед использованием во избежание случайного падения рекомендуется прикреплять плечевой ремень, который поставляется в комплекте с цифровой фотокамерой. (Подробные указания о прикреплении ремня см. в инструкции по эксплуатации цифровой фотокамеры.)

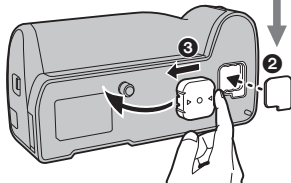
Крепление и снятие с цифровой фотокамеры

- Убедитесь, что цифровая фотокамера выключена. (Крепление или отсоединение устройства при включенной фотокамере может привести к проблемам и поэтому не рекомендуется).

1 **1** Снимите крышку разъема для подключения батарейной ручки с цифровой фотокамеры.



2 Храните крышку для разъема батарейной ручки в месте для хранения крышки на батарейной ручке.

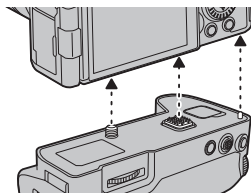


3 Снимите с батарейной ручки клеммную крышку.

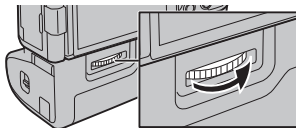
- После использования верните крышку разъема для подключения батарейной ручки и клеммную крышку на прежнее место для защиты разъемов.

- Старайтесь не потерять клеммную крышку.

2 Выполните установку, совмещая винт крепления, электрические контакты и штыри крепления к фотокамере.



3 Поверните винт крепления в направлении, указанном стрелкой, для надежного прикрепления.



Примечание

- Храните клеммную крышку в месте, недоступном для детей, во избежание проглатывания.

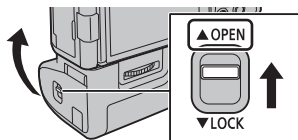
■ Снятие батарейной ручки с цифровой фотокамеры

- Убедитесь, что питание цифровой фотокамеры выключено, и поверните винт крепления в направлении, противоположном направлению прикреплению.

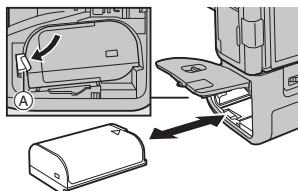
Установка/извлечение аккумулятора

- Всегда используйте фирменные аккумуляторы Panasonic (DMW-BLK22: поставляется отдельно).
- При использовании других аккумуляторов качественная работа изделия не гарантируется.
- Используйте аккумулятор после зарядки.
- Батарейную ручку можно использовать, когда аккумулятор вставлен в цифровую фотокамеру или в батарейную ручку.
- Убедитесь, что питание цифровой фотокамеры выключено.

1 Сдвиньте запирающий рычажок батарейной ручки в направлении [OPEN] и откройте дверцу отсека для аккумулятора.

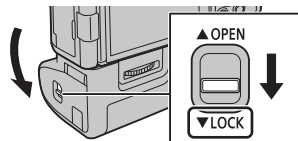


2 Соблюдая правильное направление, надежно вставьте аккумулятор до конца, пока не услышите звук защелкивания, а затем убедитесь, что рычажок (A) зафиксировал аккумулятор.



- Для извлечения аккумулятора сдвиньте рычажок (A) в направлении, указанном стрелкой, и выньте аккумулятор.

3 Закройте дверцу отсека для аккумулятора и сдвиньте запирающий рычажок в направлении [LOCK].



Примечание

- При использовании цифровой фотокамеры без вставленного аккумулятора не вынимайте аккумулятор из батарейной ручки. Иначе цифровая фотокамера выключится.
- После использования выньте аккумулятор. (Если аккумулятор оставить и не использовать длительное время, он разрядится.)
- Аккумулятор нагревается при работе, во время и после зарядки. Батарейная ручка также нагревается во время использования, но это не является признаком неисправности.
- Убедитесь, что на дверце отсека для аккумулятора нет инородных частиц.

■ Использование 2 аккумуляторов

Цифровую фотокамеру можно использовать длительное время, если вставить аккумулятор и в цифровую фотокамеру, и в батарейную ручку. (Когда один из аккумуляторов разрядится, произойдет переключение на другой аккумулятор.)

- Аккумулятор, который предполагается использоваться в первую очередь, можно установить в цифровую фотокамеру. Подробную информацию см. в инструкции по эксплуатации цифровой фотокамеры.

■ Использование вместо аккумулятора сетевого адаптера (поставляется отдельно) и DC адаптера (поставляется отдельно)

- При использовании сетевого адаптера убедитесь в том, что используются DC адаптер Panasonic (DMW-DCC17: поставляется отдельно) и сетевой адаптер Panasonic (DMW-AC10E: поставляется отдельно).
- Всегда используйте фирменный сетевой адаптер Panasonic (DMW-AC10E: поставляется отдельно).
- Всегда используйте фирменный DC адаптер Panasonic (DMW-DCC17: поставляется отдельно).

Цифровую фотокамеру можно использовать, не беспокоясь о расходе заряда аккумулятора. Вставьте DC адаптер в батарейную ручку, подсоедините сетевой адаптер, а затем подключите его к электрической розетке.

Примечание

- Во время установки DC адаптера открывается крышка отсека для DC адаптера, и поэтому конструкция перестает быть пыленепроницаемой и брызгозащитной. Старайтесь не допускать попадания песка, пыли, воды и т. п. или их проникновения внутрь конструкции. После использования убедитесь, что на крышке отсека для DC адаптера нет инородных частиц, и плотно закройте крышку.
- Прочитайте также инструкции по эксплуатации сетевого адаптера и DC адаптера.
- Некоторые дополнительные принадлежности могут отсутствовать в определенных странах.

Использование батарейной ручки

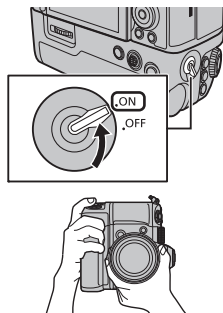
Диски, кнопки и джойстик на батарейной ручке действуют так же, как и на цифровой фотокамере.

Подробную информацию см. в инструкции по эксплуатации цифровой фотокамеры.

1 Установите переключатель питания цифровой фотокамеры в положение [ON].

2 Установите переключатель включения/выключения батарейной ручки в положение [ON].

- Становится возможным выполнять операции с помощью дисков, кнопок и джойстика.
- Этим переключателем нельзя включить/выключить питание цифровой фотокамеры.



Примечание

- Если держать цифровую фотокамеру, взявшись за ручку, можно случайно нажать кнопку на батарейной ручке. В таком случае установите переключатель включения/выключения батарейной ручки в положение [OFF].

Предосторожности при использовании

Берегите устройство от воздействия инсектицидов и других летучих веществ.

- Если устройство подвергнется действию подобных веществ, это может привести к ухудшению состояния внешнего корпуса и/или отслоению его покрытия.
- Избегайте оставлять устройство на длительное время в соприкосновении с изделиями из резины или ПВХ.
- Ни при каких обстоятельствах устройство не должно использоваться или храниться в каком-либо из перечисленных мест, т. к. это может привести к проблемам в работе или неисправностям:
 - Под прямыми солнечными лучами или на пляже летом
 - В местах с высокой температурой и влажностью или там, где случаются резкие изменения температуры и влажности
 - Возле огня
 - Рядом с обогревателями, кондиционерами или увлажнителями
 - В местах с высокой вибрацией
 - Внутри транспортного средства
- Не роняйте устройство, не ударяйте его о другие предметы и не подвергайте другим сильным ударам или толчкам.
- Данное устройство имеет электрические контакты, которые подключаются к цифровой фотокамере. Когда данное устройство не прикреплено к цифровой фотокамере, надевайте на контакты клеммную крышку, которая поставляется в комплекте, и не допускайте их соприкосновения с металлическими предметами (например, скрепками).

Перед очисткой устройства выньте из него аккумулятор или DC адаптер и отключите сетевую вилку от электрической розетки. Затем вытрите устройство сухой и мягкой беспыльной тканью.

- Если устройство сильно загрязнено, его можно очистить, вытерев загрязнения отжатой влажной тканью, а затем сухой тканью.
- Не используйте такие растворители, как бензол, разбавитель, спирт, моющие средства для кухни и т. д., поскольку это может привести к ухудшению состояния внешнего корпуса либо отслоению покрытия.
- При использовании ткани, пропитанной химическим веществом, обязательно следуйте прилагаемой к ней инструкции.
- См. также инструкцию по эксплуатации цифровой фотокамеры.

Технические характеристики

Технические характеристики могут быть изменены без уведомления.

Батарейная ручка (DMW-BGS5):

Информация для вашей безопасности

Источник питания: 8,4 V⁻⁻⁻

Количество снимков, которое можно записать	Прибл. 840 снимков (при подключении к цифровой фотокамере DC-S5) <ul style="list-style-type: none">• Указанное выше относится к установленным компанией Panasonic условиям записи при использовании 2 аккумуляторов.• В зависимости от условий эксплуатации можно записать меньшее количество снимков.
Габариты	Прибл. 132,4 мм (Ш)×45,2 мм (В)×67,6 мм (Г) (без выступающих частей)
Масса	Прибл. 321 г (с аккумулятором) Прибл. 240 г (батарейная ручка)
Пылезащищённость и брызгозащищённость	Да
Рекомендуемая рабочая температура	От 0 °C до 40 °C
Допустимая относительная влажность	От 10 %RH до 80 %RH

Символы на данном изделии (включая дополнительные принадлежности) означают следующее:

⁻⁻⁻ DC (постоянный ток)

Информация для покупателя

Название продукции	БАТАРЕЙНАЯ РУЧКА
Страна производства	Китай
Название производителя	Панасоник Корпорэйшн
Юридический адрес	1006 Кадома, Осака, Япония
Дата производства: Вы можете уточнить год и месяц по серийному номеру на табличке. Пример маркировки—Серийный номер № XX6AXXXXXXX (X-любая цифра или буква) Год: Третья цифра в серийном номере (<u>6</u> —201 <u>6</u> , <u>7</u> —201 <u>7</u> , ... <u>5</u> —202 <u>5</u>) Месяц: Четвертая буква в серийном номере (A—Январь, B—Февраль, ... L—Декабрь) Примечание: Сентябрь может указываться как “S” вместо “I”.	
Дополнительная информация	Пожалуйста внимательно прочитайте инструкцию по эксплуатации.

Установленный производителем в порядке п. 2 ст. 5 Федерального Закона РФ “О защите прав потребителей” срок службы данного изделия равен 7 годам с даты производства при условии, что изделие используется в строгом соответствии с настоящей инструкцией по эксплуатации и применимыми техническими стандартами.

Импортер

ООО«Панасоник Рус», РФ, 115191, г. Москва, ул. Большая Тульская, д. 11, 3 этаж.

тел. 8-800-200-21-00

Інструкція з експлуатації

БАТАРІЙНИЙ БЛОК

Дякуємо за придбання продукції Panasonic.
Перед використанням цього продукту уважно прочитайте ці інструкції і збережіть посібник для подальшого використання.

Зміст

Інформація для вашої безпеки	106
Запобіжні заходи	108
Приладдя, що постачаються в комплекті.....	108
Назви компонентів	109
Кріплення і виймання з цифрової фотокамери	110
Вставка/виймання акумулятора.....	111
Використання акумуляторного блока	113
Запобіжні заходи щодо використання	114
Технічні характеристики	115

Інформація для вашої безпеки

Мережна розетка має знаходитись поблизу обладнання і бути легкодоступною.

УВАГА!

Для запобігання пожежі, ураження електричним струмом чи пошкодження виробу:

- Не встановлюйте і не розміщуйте цей пристрій у обмеженому просторі: на книжкових полицях, вбудованих шафах та ін. Переконайтеся, що пристрій добре вентилюється.

■ Про батарейний блок

УВАГА

- У випадку некоректної заміни акумулятора існує ризик вибуху. Використовуйте для заміни лише рекомендовані типи акумуляторів.
 - Щодо утилізації акумуляторів зверніться до місцевих органів влади або дилера за інформацією щодо правильного способу утилізації.
-
- Не нагрівати, оберегати від вогню.
 - Не залишайте акумулятор(и) в автомобілі під прямими сонячними променями впродовж тривалого часу при зачинених дверях та вікнах.
 - Не піддавайте впливу низького атмосферного тиску на значній висоті над рівнем моря.
 - Не піддавайте впливу надзвичайно низького атмосферного тиску, оскільки це може призвести до вибуху або витікання вогнебезпечних рідин і газів.

Попередження

Небезпека пожежі, вибуху й опіків. Не розбирайте, не нагрівайте до температури понад 60 °C і не спалюйте.

Запобіжні заходи

- Цей пристрій — батарейний блок для цифрових фотокамер Panasonic. Працювати й тримати пристрій під час запису зручніше у вертикальному положенні. Якщо окрім акумулятора цифрової фотокамери приєднати батарейний блок* (постачається окремо), час запису продовжиться.

* У тексті позначається як **батарейний блок** або **акумулятор**.

- **Сумісні прилади (За станом на вересень 2020 р.)**

Сумісні прилади: DC-S5

Щоб отримати найсвіжішу інформацію про сумісні пристрої, дивіться інструкцію, каталог або сайт цифрової фотокамери.

■ Поводження з пристроєм

- **Не піддавайте пристрій сильній вібрації або ударам.** Це може призвести до несправностей або відмови пристрою.
- **Конструкція пристрою, що захищає від пилу та бризок, не гарантує повного захисту від потрапляння пилу та води.** Під час експлуатації майте це на увазі. Якщо пристрій не працює належним чином, зверніться до продавця, який продав вам пристрій, або до компанії Panasonic.
 - **Міцно прикріпіть цей пристрій до цифрової фотокамери.**
 - **Надійно закрийте дверцята відсіку акумулятора та кришку DC адаптера.**
 - Не допускайте потрапляння до контактної майданчику, цифрової фотокамери або даного пристрою пилу, пилу чи води під час приєднання або знімання даного пристрою.
 - Цей пристрій не є водонепроникним, його не можна використовувати для підводної зйомки. Для захисту від бризок цей пристрій сконструйовано так, щоб вода не проникала всередину. Якщо бризки води тощо залишаться на пристрої, витріть його після використання м'якою сухою тканиною.
- Придбані вироби можуть відрізнятися від виробів, описаних у цьому документі, за зовнішнім виглядом і технічними характеристиками. Це пояснюється внесеними пізніше в продукцію покращеннями.

Приладдя, що постачаються в комплекті

Перед використанням виробу перевірте, що всі приладдя поставлені в комплекті. Номери виробів вірні за станом на вересень 2020 р. Вони можуть змінюватися.

- **Акумулятор постачається окремо.**

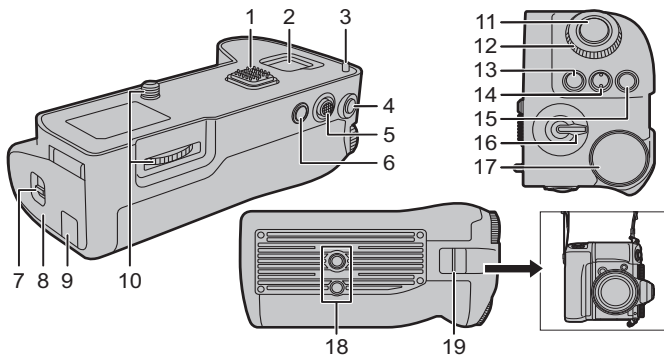
Заглушка роз'ємів

- Заглушка роз'ємів кріпиться до батарейного блока під час продажу.



DVKV1001Z

Назви компонентів



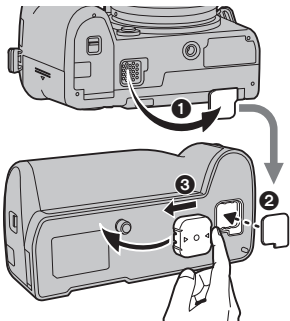
- 1 Електричні контакти
- 2 Місце для кришки
- 3 Штифти для закріплення камери
- 4 Кнопка [AF ON]
- 5 Джойстик
- 6 Кнопка [Fn] (кнопка функцій)
- 7 Важілець вилучення
- 8 Дверцята акумулятора
- 9 Кришка DC адаптера
- 10 Закріплювальний гвинт
- 11 Кнопка затвора
- 12 Передній диск
- 13 Кнопка [WB] (Баланс білого)
- 14 Кнопка [ISO] (Світлочутливість ISO)
- 15 Кнопка [] (Компенсація експозиції)
- 16 Вимикач ON/OFF
- 17 Задній диск
- 18 Кріплення штатива
- 19 Тримач для ремня
 - Перед використанням рекомендуємо прикріпити до цифрової фотокамери плечовий ремінь, який постачається в комплекті, щоб запобігти її падінню (поради з прикріплення ремня див. в інструкції з експлуатації цифрової фотокамери).

Кріплення і виймання з цифрової фотокамери

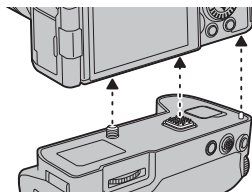
- Переконайтеся, що живлення цифрової фотокамери вимкнено. (якщо при встановленні мікрофона на камеру та зніманні з камери не вимкати живлення, може виникнути несправність, тому це не рекомендується.)

- 1** Зніміть кришку з роз'єму батарейного блока на цифровій фотокамері.
- 2** Кришку роз'єму батарейного блока можна зберігати в гнізді для кришки на батарейному блоці.
- 3** Зніміть кришку контактів батарейного блока.

- Щоб захистити роз'єми, установіть кришку роз'єму батарейного блока та заглушку роз'єму на місце.
- Будьте уважні, не загубіть заглушку роз'ємів.



- 2** Вирівняйте закріплювальний гвинт, електричні контакти та штифти для закріплення камери.



- 3** Для з'єднання поверніть закріплювальний гвинт у позначеному стрілкою напрямку.



Примітка

- Зберігайте заглушку роз'ємів у місцях, недосяжних для дітей, щоб уникнути її ковтання.

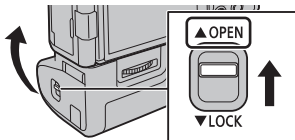
■ Відділіть акумуляторний блок від цифрової фотокамери

- Вимкніть цифрову фотокамеру, вийміть акумулятор, а потім поверніть кріпильний гвинт у напрямку, протилежному тому, що використовується для приєднання.

Вставка/виймання акумулятора

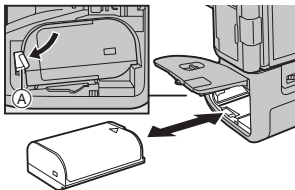
- Завжди використовуйте справжні акумулятори Panasonic (DMW-BLK22: постачається окремо).
- Якщо використовуються інші акумулятори, якісна робота цього пристрою не гарантується.
- Використовуйте акумулятор після заряджання.
- Акумуляторний блок можна використовувати коли акумулятор вставлено до цифрової фотокамери або до акумуляторного блоку.
- Перевірте, що цифрову фотокамеру відключено.

1 Перемістіть фіксатор батарейного блока в бік напису [OPEN] і відкрийте кришку відсіку акумулятора.

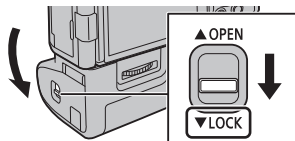


2 Вставте до характерного клацання, пильнуючи положення акумулятора, та переконайтеся, що важіль **(A)** зачеплено за батарею.

- Витягаючи акумулятор, штовхніть важіль **(A)** у бік стрілки та витягніть акумулятор.



3 Закрийте кришку відсіку акумулятора та перемістіть фіксатор у бік напису [LOCK].



Примітка

- Якщо цифрова фотокамера використовується без вставленого акумулятора, не виймайте акумулятор із батарейного блока, інакше цифрова фотокамера вимкнеться.
- Після використання виймайте акумулятор. (Якщо його надовго залишити під'єднаним, він зрештою виснажиться).
- Після використання, під час заряджання і відразу після заряджання акумулятор теплий. Акумуляторний блок теж гріється під час експлуатації — це не є ознакою несправності.
- Переконайтеся, що на дверцятках акумулятора немає сторонніх речовин.

■ Використання 2 акумуляторів

Цифровою фотокамерою можна буде користуватися довше, якщо вставити акумулятори і в саму камеру, і в акумуляторний блок. (Після виснаження одного розпочнеться живлення від другого).

- Акумулятор, який повинен використовуватися першим, вставляйте до цифрової фотокамери. Детальніше див. інструкцію з експлуатації цифрової камери.

■ Використання мережевого адаптера (постачається окремо) та DC адаптера (постачається окремо) замість акумулятора

- При використанні мережевого адаптера обов'язково використовуйте DC адаптер Panasonic (DMW-DCC17: постачається окремо) та мережевий адаптер (DMW-AC10E: постачається окремо).
- Завжди використовуйте справжній мережевий адаптер Panasonic (DMW-AC10E: постачається окремо).

- Завжди використовуйте справжній DC адаптер Panasonic (DMW-DCC17: постачається окремо).

Можна користуватися цифровою фотокамерою, не хвилюючись про споживання заряду акумулятора. Вставте DC адаптер в батарейний блок, підключіть мережевий адаптер, а потім вставте його в електричну розетку.



Примітка

- Якщо приєднано DC адаптер, відповідна кришка залишається відкритою, тому вся конструкція стає особливо вразливою до пилу та бризок. Пильнуйте, щоб усередину або на поверхню не потрапив пісок, пил чи вода. Після використання міцно закривайте кришку DC адаптера, попередньо перевіривши, щоб на ній немає сторонніх речовин.
- Прочитайте також інструкції з експлуатації мережевого адаптера та DC адаптера.
- Деякі додаткові аксесуари можуть бути відсутніми у продажу в певних країнах.

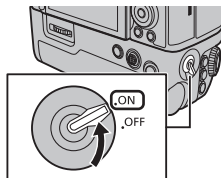
Використання акумуляторного блоку

Диски, кнопки та джойстик на акумуляторному блоці працюють так само, як і на цифровій фотокамері.

Для отримання більш детальних відомостей прочитайте інструкцію з експлуатації для цифрової фотокамери.

- 1** Перемістіть вимикач цифрової фотокамери в положення [ON].
- 2** Перемістіть вимикач акумуляторного блоку в положення [ON].

- Вмикає диски, джойстик і кнопки.
- Цей вимикач не керує живленням цифрової фотокамери.



Примітка

- Тримавши цифрову фотокамеру за акумуляторний блок, можна випадково натиснути на кнопку на ньому. У такому випадку вимикач акумуляторного блоку слід перемкнути в положення [OFF].

Запобіжні заходи щодо використання

Не допускайте потрапляння на мікрофон інсектицидів а інших швидко випаровуваних речовин.

- При потраплянні на пристрій таких спреїв та речовин може значно погіршитися його зовнішній вигляд та/або облупитися фарба.
- Не допускайте тривалого контакту пристрою з гумовими чи ПВХ предметами.
- За жодних обставин не використовуйте та не зберігайте пристрій у будь-якому з наведених нижче місць, оскільки це може викликати несправності:
 - Під впливом прямих сонячних променів або на пляжі влітку
 - У місцях з високими рівнями температури та вологості або там, де зміна температури або вологості різка
 - Там, де є відкритий вогонь
 - Біля обігрівачів, кондиціонерів і зволожувачів повітря
 - Там, де є вібрація
 - У транспортному засобі
- Не кидайте пристрій, не вдаряйте ним об інші предмети та не стукайте по ньому.
- Даний пристрій має електричний контакт, електрично з'єднаний з цифровою фотокамерою. Від'єднуючи пристрій від фотокамери, закривайте контакти заглушкою, що постачається в комплекті, і не допускайте, щоб на них потрапляли металеві предмети (наприклад, скріпки).

Перш ніж очищувати виріб, вийміть акумулятор або DC-адаптер і витягніть штепсель із розетки. Після цього протріть виріб сухою та м'якою тканиною, очищеною від пилу.

- Якщо мікрофон сильно забруднений, його можна очистити, витерши віджатою вологою, а потім сухою тканиною.
- Не застосовуйте для чистки мікрофона таких розчинників, як бензол, розріджувач, спирт, мийні засоби для посуду і т. ін. – це може призвести до пошкодження зовнішнього корпусу або відшарування покриття.
- Застосовуючи синтетичні тканини, обов'язково виконуйте супровідні вказівки.
- Крім того, ознайомтеся з інструкцією з експлуатації цифрової фотокамери.

Технічні характеристики

Технічні характеристики можуть змінюватися без попереднього повідомлення.

Батарійний блок (DMW-BGS5):

Інформація для вашої безпеки

Джерело живлення: 8,4 V ---

Кількість знімків, доступна для запису	Приблизна кількість знімків (за підключення до цифрової фотокамери DC-S5): 840 <ul style="list-style-type: none">• Наведено дані за умови встановлення у фотокамеру Panasonic двох акумуляторів.• В залежності від умов використання кількість знімків може зменшитися.
Габарити	Прибл. 132,4 мм (Ш)×45,2 мм (В)×67,6 мм (Г) (без урахування частин, що виступають)
Маса	Прибл. 321 г (з акумулятором) Прибл. 240 г (батарійний блок)
Захист від пилу та бризок	Так
Рекомендована робоча температура	Від 0 °C до 40 °C
Припустимий рівень відносної вологості	Від 10 %RH до 80 %RH

Умовні позначення на цьому виробі (включно з додатковим обладнанням) мають наведені нижче значення.

--- DC (постійний струм)



Інформація для покупця

Назва виробу	БАТАРІЙНИЙ БЛОК
Країна виробництва	Китай
Виробник	Панасонік Корпорейшн
Адреса виробника	1006, Оаза Кадома, Кадома-ші, Осака 571-8501, Японія
Дата виробництва: ви можете знайти рік і місяць виробництва у серійному номері, вказаному на табличці. Приклад позначення — Серійний № XX6AXXXXXX (X-будь-яка цифра або літера) Рік: третя цифра у серійному номері (<u>6</u> —201 <u>6</u> , <u>7</u> —201 <u>7</u> , ... <u>5</u> —20 <u>25</u>) Місяць: четверта літера у серійному номері (<u>A</u> —січень, <u>B</u> —лютий, ... <u>L</u> —грудень) Примітка: Вересень може вказуватися як “S” замість “I”.	
Додаткова інформація	Просимо уважно прочитати інструкції з експлуатації.

Встановлений виробником згідно Закону України “Про захист прав споживачів” термін служби виробу становить 7 років з дати виготовлення за умови, що виріб використовується в суворій відповідності до даної інструкції з експлуатації та застосовуваних технічних стандартів.

Імпортер:

ТОВ “ПАНАСОНІК УКРАЇНА ЛТД”

провулок Охтирський, будинок 7, місто Київ, 03066, Україна

Страна	Телефон Информационного Центра
Россия	8 (800) 200-21-00
Беларусь	8 (820) 007-1-21-00
Україна	0 (800) 309-880
საქართველო	0 (800) 100 110
Moldova	0 (800) 61-444
Қазақстан	8-800-0-809-809
Кыргыз Республикасы	00-800-0101-0021
Azərbaycan	+994-(12)-465-10-11*
Тоҷикистон	+992 (44) 640-44-00*
Ўзбекистон	+998 (71) 147-67-77*
Türkmenistan	+380 (44) 490-38-98**

Подробнее о Информационных Центрах компании Panasonic -
<http://www.panasonic.com/ru/contact-us.html>

- * Тарификация звонков согласно действующим тарифам операторов связи
- ** Тарификация звонков осуществляется по международным тарифам

Manufactured by: Panasonic Corporation
Kadoma, Osaka, Japan

Representative in Europe: Panasonic Marketing Europe GmbH
Panasonic Testing Centre
Winsbergring 15, 22525 Hamburg, Germany

Panasonic Corporation
Web Site/Site Web: <http://www.panasonic.com>

© Panasonic Corporation 2020

المواصفات

المواصفات خاضعة للتغيير دون إشعار.
حامل البطارية الإضافية (DMW-BGS5):
معلومات من أجل سلامتك

8.4 V ===

مصدر الطاقة:

عدد الصور التي يمكن تسجيلها	840 صورة تقريباً (عند التوصيل بالكاميرا الرقمية DC-S5) • ما سبق هو ظروف التسجيل المحددة من قِبَل Panasonic عند استخدام بطاريتين. • يمكن تسجيل عدد صور أقل اعتماداً على ظروف الاستخدام.
الأبعاد	132.4 مم تقريباً (العرض) × 45.2 مم (الارتفاع) × 67.6 مم (السُمك) (باستثناء الأجزاء البارزة)
الحجم	321 جرام تقريباً (متضمناً البطارية) 240 جرام تقريباً (حامل البطارية الإضافية)
مقاومة الأتربة وتناثر المياه	نعم
درجة حرارة التشغيل الموصى بها	من 0 درجة مئوية إلى 40 درجة مئوية
الرطوبة النسبية المسموح بها	من 10 %RH إلى 80 %RH

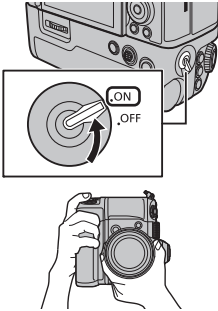
تمثل الرموز الموجودة بالمنتج (بما في ذلك الملحقات) ما يلي:

=== DC (التيار المستمر)

- احتفظ بحامل البطارية الإضافية بعيدًا عن عوات رش المبيدات الحشرية والمواد المتطايرة الأخرى.
- في حالة تعرض حامل البطارية الإضافية لمثل هذه العوات أو المواد، قد يتأثر هيكله الخارجي، و/أو قد يتعرض الطلاء للتقشر.
- لا تترك حامل البطارية الإضافية ملامسًا لأي عناصر مصنوعة من المطاط أو البولي فينيل كلوريد (PVC) لمدة زمنية طويلة.
- لا ينبغي في أي حال من الأحوال تخزين هذا الحامل أو استخدامه في أي مكان من الأماكن التالية؛ وإن حدث ذلك، فقد تقع مشاكل في التشغيل أو قصور في الأداء:
 - تحت أشعة الشمس المباشرة أو على الشاطئ في الصيف
 - في الأماكن ذات درجات الحرارة أو معدلات الرطوبة المرتفعة، أو حيث تحدث تغييرات ملحوظة في درجة الحرارة ومعدل الرطوبة
 - حيثما توجد النار
 - بالقرب من السخانات أو المكيفات أو المرطبات
 - حيثما يحدث اهتزاز
 - داخل سيارة
- لا تُعرض حامل البطارية الإضافية للسقوط، أو الاصطدام بأشياء أخرى، أو أي نوع آخر من ضغط شديد أو صدمة عنيفة.
- هذا الحامل مزود بأطراف توصيل كهربائية، تتصل بالكاميرا الرقمية عن طريق التيار الكهربائي. فركّب واقي أطراف التوصيل الملحق عندما يكون الحامل غير مثبت بالكاميرا الرقمية، ولا تدع أي أجسام معدنية (مثل: الدبابيس) تلامسها.
- قبل البدء في تنظيف الوحدة، قم بإخراج البطارية أو قارئة التيار المستمر DC وقم بفصل قابس كابل الطاقة من مأخذ الطاقة الكهربائية. ثم امسح الوحدة بقطعة قماش ناعمة وجافة وخالية من الأتربة.
- عند اتساح حامل البطارية الإضافية بشدة، يمكن تنظيفه عن طريق مسح ما عليه من أوساخ بقطعة قماش مبللة ومعصورة، ثم بأخرى جافة.
- لا تستخدم مواد مذيبة كالبنزين أو مرققات القوام أو الكحول أو منظفات المطبخ أو غيرها في تنظيف حامل البطارية الإضافية؛ لأنها قد تؤدي إلى الإضرار بالهيكل الخارجي، أو تقشر الطلاء.
- عند استخدام قطعة قماش كيميائية، تأكد من اتباع التعليمات المرفقة معها.
- راجع أيضًا تعليمات التشغيل الخاصة بالكاميرا الرقمية.

استخدام حامل البطارية الإضافية

يجري تشغيل الأقراص وعصا التحكم والأزرار الموجودة على حامل البطارية على النحو المتبع مع الكاميرا الرقمية نفسه.
اقرأ تعليمات التشغيل الخاصة بالكاميرا الرقمية للحصول على تفاصيل.



- 1 اضبط مفتاح الطاقة بالكاميرا الرقمية على وضع [ON].
 - 2 اضبط مفتاح التشغيل/الإيقاف (ON/OFF) بحامل البطارية الإضافية على وضع [ON].
- يتيح هذا الوضع تشغيل الأقراص وعصا التحكم والأزرار.
 - لا يمكن بذلك تشغيل/إيقاف (ON/OFF) طاقة الكاميرا الرقمية.

ملاحظة

- عند الإمساك بالكاميرا الرقمية بواسطة حامل البطارية الإضافية، قد يُضغَط على الأزرار الموجودة بحامل البطارية الإضافية عن طريق الخطأ. وفي هذه الحالة، اضبط مفتاح التشغيل/الإيقاف (ON/OFF) بحامل البطارية الإضافية على وضع [OFF].

■ استخدام بطاريتين

يمكن استخدام الكاميرا الرقمية لمدة زمنية طويلة عند إدخال بطاريات في كلٍّ من البطارية الرقمية، وحامل البطارية الإضافية. (ستتحول الكاميرا إلى البطارية الأخرى بعد استنفاد طاقة إحدى البطاريات).
• يمكن وضع البطارية المراد استخدامها بصفة أساسية في الكاميرا الرقمية. اقرأ تعليمات التشغيل الخاصة بالكاميرا الرقمية للحصول على تفاصيل.

■ استخدام مهائى تيار متردد AC (اختياري) وقارنة تيار مستمر DC (اختياري) بدلاً من البطارية

- عند الاستعانة بمهائى التيار المتردد AC، تأكد من استخدام قارنة التيار المستمر DC (DMW-DCC17): اختياري) ومهائى التيار المتردد AC (DMW-AC10G): اختياري) من إنتاج Panasonic.
- احرص دومًا على استخدام مهائى تيار متردد AC أصلي من إنتاج Panasonic (DMW-AC10G): اختياري).

• احرص دومًا على استخدام قارنة تيار مستمر DC أصلية من إنتاج Panasonic (DMW-DCC17): اختياري).

يمكنك استخدام الكاميرا الرقمية دون القلق بشأن استهلاك البطارية. أدخل قارنة التيار المستمر DC في حامل البطارية الإضافية، وقم بتوصيل مهائى التيار المتردد AC، ثم قم بتوصيله بمأخذ للتيار الكهربى.

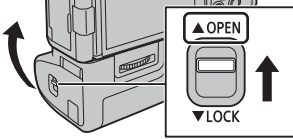
● ملاحظة

- عند تركيب قارنة التيار المستمر DC، يُفتح غطاء قارنة التيار المستمر DC؛ من ثم تتوقف خاصية مقاومة الأثرية وتتأثر المياه عن العمل. فاحذر من السماح بالتصاق الرمال أو الأثرية أو المياه أو ما إلى ذلك بالقارنة، أو دخولها فيها. وبعد الاستخدام، تحقق من عدم وجود مواد غريبة عالقة بغطاء قارنة التيار المستمر DC، ثم أغلقه غلقًا محكمًا.
- اقرأ أيضًا تعليمات التشغيل الخاصة بمهائى التيار المتردد AC وقارنة التيار المستمر DC.
- قد لا تكون بعض الملحقات الاختيارية متوافرة في بعض البلدان.

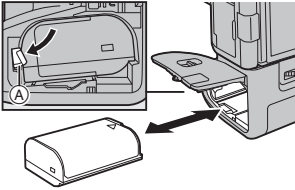
إدخال/إخراج البطارية

- احرص دومًا على استخدام بطاريات Panasonic الأصلية (DMW-BLK22: اختياري).
- في حالة استخدام بطاريات من إنتاج شركات أخرى، لا يمكن ضمان جودة هذا المنتج.
- استخدم البطارية بعد الشحن.
- يمكن استخدام حامل البطارية الإضافية عند إدخال البطارية في الكاميرا الرقمية، أو حامل البطارية الإضافية.
- تأكد من إطفاء الكاميرا الرقمية.

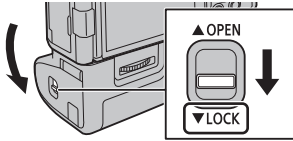
1 ادفع ذراع التحرير لحامل البطارية الإضافية في اتجاه [OPEN]، ثم افتح باب البطارية.



- ## 2 مع مراعاة اتجاه الإدخال، أدخل البطارية بإحكام إلى أقصى وضع ممكن إلى أن تسمع صوت قفل، وتأكد من ثبات الذراع (A) بالبطارية.
- عند إخراج البطارية، اسحب الذراع (A) في اتجاه السهم، ثم أخرجها.



3 أغلق باب البطارية، ثم ادفع ذراع التحرير في اتجاه [LOCK].

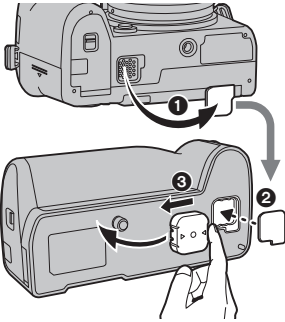


ملاحظة

- عند استخدام الكاميرا الرقمية بدون إدخال البطارية، لا تتم بإخراج البطارية الموجودة في حامل البطارية الإضافية. وإلا، سيتوقف تشغيل الكاميرا الرقمية.
- أخرج البطارية بعد استخدامها. (ستستنفد طاقة البطارية، إذا ما تركت دون استخدام لمدة زمنية طويلة.)
- ترتفع حرارة البطارية بعد الاستخدام، وأثناء الشحن، وفور الانتهاء من الشحن. كما ترتفع أيضًا حرارة حامل البطارية الإضافية أثناء الاستخدام، ولا يعد ذلك خللاً.
- تأكد من عدم وجود أشياء غريبة عالقة بباب البطارية.

تركيب حامل البطارية الإضافية بالكاميرا الرقمية وفكه

- تأكد من إطفاء الكاميرا الرقمية. (لا يوصى بتركيب حامل البطارية الإضافية بالكاميرا أو فكه أثناء تشغيل الطاقة؛ فقد يؤدي ذلك إلى حدوث مشاكل).

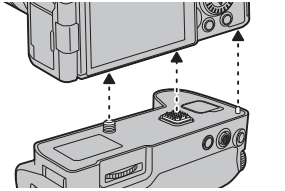


1 انزع غطاء موصل حامل البطارية الإضافية بالكاميرا الرقمية.

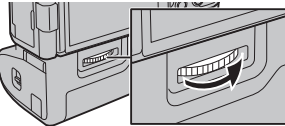
2 قم بتخزين غطاء موصل حامل البطارية الإضافية في مكان التخزين بغطاء حامل البطارية الإضافية.

3 انزع غطاء طرف التوصيل بحامل البطارية الإضافية.

- أعد غطاء موصل حامل البطارية الإضافية وغطاء طرف التوصيل إلى موضعهما الأصلي بعد الاستخدام لحماية أطراف التوصيل.
- احرص على عدم ضياع غطاء أطراف التوصيل.



2 أدخل الحامل مع محاذاة مسمار التثبيت الملولب، وأطراف التوصيل الكهربائية، ومسامير تثبيت الكاميرا.



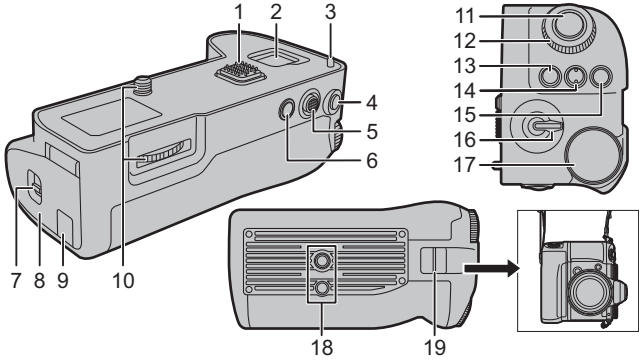
3 أدر مسمار التثبيت الملولب في اتجاه السهم لتثبيت الحامل بإحكام.

ملاحظة

- احتفظ بواقى أطراف التوصيل بعيدًا عن متناول الأطفال تجنبًا لابتلاعهم.

■ فك حامل البطارية الإضافية من الكاميرا الرقمية

- تأكد من عدم تشغيل الكاميرا الرقمية، ثم أدر مسمار التثبيت الملولب في الاتجاه المعاكس لعملية التركيب.



- 13 زر [WB] (توازن الضوء الأبيض)
- 14 زر [ISO] (درجة الحساسية للضوء ISO)
- 15 زر [] (تعويض التعرض للضوء)
- 16 مفتاح التشغيل/الإيقاف (ON/OFF)
- 17 زر الاتصال الخلفي
- 18 قاعدة تركيب الحامل الثلاثي القوائم
- 19 حلقة تركيب الحزام
- يوصى بتركيب حزام الكتف الملحق بالكاميرا الرقمية قبل الاستخدام لمنع تعرضها للسقوط دون قصد. (يرجى قراءة تعليمات التشغيل للكاميرا الرقمية للتعرف على التفاصيل المتعلقة بكيفية تركيب الحزام.)

- 1 أطراف التوصيل الكهربائية
- 2 موضع تخزين الغطاء
- 3 مسامير تركيب الكاميرا
- 4 زر [AF ON]
- 5 عصا التحكم
- 6 زر [Fn] (الوظائف)
- 7 ذراع التحرير
- 8 باب البطارية
- 9 غطاء قارئة التيار المستمر DC
- 10 مسامير التثبيت المولوب
- 11 زر الالتقاط
- 12 زر الاتصال الأمامي

• هذه الوحدة عبارة عن حامل بطارية إضافية مخصص للكاميرات Panasonic الرقمية. ستصبح سهولة التشغيل والتحكم أفضل أثناء الإمساك بالكاميرا رأسياً أثناء التسجيل. وتُجدر الإشارة إلى أن حزمة البطارية المثبتة* (اختيارية) بالإضافة إلى البطارية الأساسية في الكاميرا الرقمية على زيادة مدة التسجيل.

* يُشار إليها بحزمة البطارية، أو البطارية في تعليمات التشغيل هذه.

• **الأجهزة المتوافقة (ابتداءً من سبتمبر 2020):**

الأجهزة المتوافقة: DC-S5

للحصول على أحدث المعلومات المتعلقة بالأجهزة المتوافقة، انظر تعليمات التشغيل، أو النشرة المصورة، أو موقع الويب الخاص بالكاميرا الرقمية.

■ استعمال حامل البطارية الإضافية

- لا تعرّض الوحدة لاهتزاز شديد أو اصطدام عنيف. فقد يؤدي ذلك إلى حدوث خلل أو عطل.
- لا يضمن تصميم خاصية مقاومة الأتربة وتناثر المياه المزودة بهذه الكاميرا حمايةً تامةً من دخول الأتربة، أو تسرب المياه. لذا يرجى العناية بما يلي أثناء الاستخدام. إذا لم تكن الكاميرا تعمل بشكل طبيعي، يرجى الاتصال بالموزع الذي اشتريتها منه، أو شركة Panasonic.
- ثبتت حامل البطارية الإضافية بإحكام في الكاميرا الرقمية.
- أغلق باب البطارية، وغطاء قارئة التيار المستمر DC بإحكام.
- توخّ الحذر من التصادق الزمال أو الأتربة أو الماء، أو دخولها في الجزء المخصص لأطراف التوصيل، أو الكاميرا الرقمية، أو حامل البطارية الإضافية عند تركيبه أو فكه.
- هذه الكاميرا غير مقاومة للماء؛ فلا يمكن استخدامه تحت سطح الماء. وفيما يتعلق بمقاومة تناثر المياه، فإن الكاميرا مصممة لمقاومة دخول المياه. وإذا تجمعت قطرات المياه المتناثرة أو ما إلى ذلك على الوحدة، فامسحها بعد الاستخدام بواسطة قطعة قماش جافة وناعمة.

• قد يختلف مظهر ومواصفات المنتجات الموضحة في هذا المستند عن المنتجات الفعلية التي اشتريتها بسبب التحسينات اللاحقة.

الملحقات المرفقة

تأكد من توفر جميع ملحقات هذا المنتج قبل البدء في استخدامه.
أرقام المنتجات سارية ابتداءً من سبتمبر 2020. وقد تكون عرضة للتغيير.
• البطارية اختيارية.



DVKV1001Z

- واقي أطراف التوصيل
- يكون واقي أطراف التوصيل مثبتاً بحامل البطارية الإضافية عند الشراء.

تنبيه

- ثمة خطر انفجار في حالة استبدال البطارية على نحو غير صحيح. فاحرص على أن تكون البطارية المستبدلة من النوع ذاته الموصى به من قِبل الجهة المصنعة.
- عند التخلص من البطاريات، يرجى الاتصال بالجهات المحلية أو الموزع، والاستفسار عن الطريقة الصحيحة للتخلص منها.

- لا تسخّن البطارية أو تعرضها لمصدر اشتعال.
- لا تترك البطارية (البطاريات) داخل مركبة معرضة لضوء الشمس المباشر لفترة طويلة مع غلق الأبواب والنوافذ.
- لا تعرض لضغط الهواء المنخفض على ارتفاعات عالية.
- لا تعرضها لضغط هواء منخفض للغاية، لأن ذلك قد يؤدي إلى انفجارات أو تسرب سوائل وغازات قابلة للاشتعال.

تحذير

ثمة خطر التعرض للحريق والانفجار والحروق. يُحظر فك الوحدة، أو تسخينها لدرجة حرارة تزيد عن 60 درجة مئوية، أو حرقها.

تعليمات التشغيل

حامل البطارية الإضافية

نشكرك على شرائك منتج Panasonic. يرجى قراءة هذه التعليمات بعناية قبل استخدام هذا المنتج، وحفظ هذا الدليل لاستخدامه مستقبلاً.

المحتويات

2	معلومات من أجل سلامتك
4	الاحتياطات
4	الملحقات المرفقة
5	أسماء المكونات
6	تركيب حامل البطارية الإضافية بالكاميرا الرقمية وفكه
7	إدخال/إخراج البطارية
9	استخدام حامل البطارية الإضافية
10	تنبيهات للاستخدام
11	المواصفات

معلومات من أجل سلامتك

يجب أن يكون مقبس الطاقة قريباً من الأجهزة، ويمكن الوصول إليه بسهولة ودون عوائق.

تنبيه!

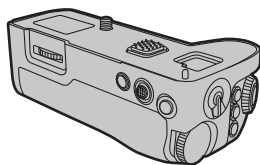
- للحد من خطر نشوب حريق أو التعرض لصدمة كهربائية أو حدوث تلف في الجهاز، لا تخزن هذه الوحدة أو وضعها في خزانة كتب أو خزانة داخل الحائط أو في أماكن أخرى ضيقة. وتأكد أن الكاميرا في مكان جيد التهوية.

Panasonic®

تعليمات التشغيل
حامل البطارية الإضافية

طراز رقم

DMW-BGS5



LUMIX

DVQX2100ZA
F0720CT0